



EuroBaz yl

Przeglądarka Farmaceutycznej Bazy Danych Bazyl

Podręcznik użytkownika

Podręcznik użytkownika do programu EuroBazyl, wersja 2.0.0.1

Data ostatniej modyfikacji: 00-05-08 14:00

© Copyright 2000 EuroSoft



EuroSoft Spółka z o.o.

02-639 Warszawa

ul. Karwińska 9

tel.: (22) 646 55 74

www.eurosoft.com.pl

Spis treści

Rozdział 1 Wstęp	1-1
1.1 Firma EuroSoft.....	1-1
1.2 Program EuroBazyl.....	1-2
1.3 Organizacja podręcznika.....	1-2
1.3.1 Oznaczenia.....	1-3
1.4 Dodatkowe informacje i pomoc.....	1-4
Rozdział 2 Elementarz Windows	2-1
2.1 Ekran systemu Windows.....	2-1
2.2 Pierwsze kroki.....	2-2
2.2.1 Korzystanie z paska zadań i menu Start.....	2-2
Menu Start.....	2-3
Pole aktywnych aplikacji.....	2-3
2.2.2 Rozpoczynanie i kończenie pracy z programami.....	2-4
2.2.3 Przełączanie między programami.....	2-4
2.2.4 Wykorzystanie klawiatury i myszki.....	2-4
2.2.5 Używanie klawiszy skrótów.....	2-6
2.2.6 Zamykanie systemu.....	2-8
2.2.7 Uzyskiwanie pomocy.....	2-9
2.3 Standardowe elementy aplikacji.....	2-10
2.3.1 Okno aplikacji.....	2-11
2.3.2 Okno dialogowe.....	2-13
2.3.3 Okna komunikatów.....	2-16
2.3.4 Menu główne.....	2-17
Wybór polecenia za pomocą myszki.....	2-17
Wybór polecenia za pomocą klawiatury.....	2-17
Dodatkowe oznaczenia w menu.....	2-17
2.4 Dodatkowe informacje oraz dokumentacja systemu Windows.....	2-18
Rozdział 3 Instalacja programu	3-1
3.1 Uruchomienie instalacji.....	3-1
3.2 Wybór docelowego katalogu programu.....	3-2
3.3 Wybór folderu dla programu.....	3-3

Rozdział 4 Obsługa programu.....	4-1
4.1 Uruchomienie programu.....	4-1
4.1.1 Utworzenie skrótu do programu EuroBazyl na pulpicie.....	4-2
Uruchomienie programu EuroBazyl za pomocą skrótu.....	4-3
4.2 Okno główne aplikacji.....	4-3
4.3 Operacje na liście produktów.....	4-4
4.3.1 Podgląd informacji o produkcie (Akcje->Pokaż).....	4-4
Karta produktu.....	4-5
4.3.2 Filtrowanie danych.....	4-5
Zakładanie filtra na liście (Widok->Filtruj wg wzorca).....	4-5
Wyszukiwanie danych (Widok->Filtruj wg kryterium).....	4-7
Zastosowanie symboli specjalnych.....	4-8
4.3.3 Sortowanie listy produktów (Widok->Sortuj).....	4-11
4.3.4 Informacje.....	4-12
4.3.5 Drukowanie.....	4-13
Drukowanie bieżącego elementu (Plik->Drukuj bieżący).....	4-13
Drukowanie widoku (Plik->Drukuj widok).....	4-14
Okno podglądu wydruku.....	4-15
4.3.6 Zestawienie klawiszy skrótów.....	4-16
4.4 Obsługa folderów widoków.....	4-16
4.5 Dokumenty opisujące Farmaceutyczną Bazę Danych BAZYL.....	4-16
4.5.1 Pełne wersje dokumentów.....	4-16
Dostępne dokumenty.....	4-17
4.5.2 Pomoc kontekstowa.....	4-18
4.6 Aktualizacja bazy danych.....	4-19
4.6.1 Pobranie danych.....	4-19
4.6.2 Aktualizacja danych.....	4-21

Rozdział 1

Wstęp

Świat wokół nas ciągle się zmienia, życie nabiera tempa i nikt nie chce pozostawać w tyle. We współczesnym świecie liczy się efektywność i solidność. Aby utrzymać konkurencyjną pozycję na rynku, należy wyjść naprzeciw wymaganiom klienta, sprawnie realizować operacje, gromadzić, analizować i odpowiednio wykorzystywać dostępne dane. Bardzo przydatny do tego celu może okazać się odpowiedni system informatyczny.

Komputery, mimo różnych obiegowych opinii, są urządzeniami przyjaznymi człowiekowi. Tym, co pozwala działać komputerowi i umożliwia użytkownikowi komunikację z nim, jest program. Programy mogą realizować różne zadania, tak jak wiele różnych wymagań mają użytkownicy. Wprawdzie stworzenie programu komputerowego nie jest łatwe, wymaga specjalnego przygotowania informatycznego, to jednak jego obsługa może być prosta, a nawet sprawiać przyjemność.

Co więcej, im lepiej napisany program, tym jest wygodniejszy w użyciu i bardziej przemawiający do wyobraźni użytkownika. Te zalety mają programy oparte na graficznym środowisku systemu operacyjnego MS Windows, które kontakt z użytkownikiem realizują poprzez przedstawienie na ekranie monitora fragmentów otaczającego go świata. Do innych atrakcyjnych cech systemu MS Windows należy: standardowy wygląd podstawowych elementów aplikacji, spójny system dialogu z użytkownikiem, powszechność, duża liczba programów użytkowych (np. MS Office), możliwość uruchamiania wielu programów jednocześnie, dostęp do wielu usług, jak np. Internet, faks, ftp.

To, co jest zapisane w pamięci komputera, jest trwalsze i o wiele łatwiej dostępne, niż informacje przechowywane innymi metodami, a dobrze opracowany i opisany program jest bardzo dużym ułatwieniem w pracy.

1.1 Firma EuroSoft

EuroSoft specjalizuje się tworzeniu oprogramowania dla rynku farmaceutycznego, wykonuje programy na zamówienie oraz zaawansowane strony internetowe.

Firma powstała na początku 1999 roku, na podstawie zespołu programistycznego InfoViDE, który w latach 1992-98 zajmował się programem wspomagającym pracę apteki, InfoApteka.

EuroSoft jest partnerem firmy Sybase Polska, co owocuje wykorzystaniem najnowszej światowej technologii do realizacji oprogramowania.

Siedmioletnie doświadczenie w produkcji oprogramowania dla aptek, ciągle konsultacje z użytkownikami oraz kontrahentami, śledzenie realizowanych i planowanych zmian w regulacjach działalności firm oraz

innowacyjność, czynią z EuroSoftu partnera gwarantującego stabilną i rozwojową współpracę na wiele lat.

1.2 Program EuroBazyl

EuroBazyl jest prostym w obsłudze programem, umożliwiającym przeglądanie Farmaceutycznej Bazy Danych BAZYL firmy IMS Poland.

Aplikacja ta umożliwia przeglądanie bazy ponad 70 tys. leków i preparatów oraz szybkie uzyskiwanie szczegółowych informacji (ponad 100 różnych cech) o wybranym produkcie.

Obsługa programu odbywa się przy pomocy interfejsu systemu MS Windows. Sposób dostępu do operacji jest jednolity we wszystkich modułach. Pozwala to na szybkie opanowanie obsługi całości programu.

Wszystkie operacje programu są dostępne za pomocą klawiatury oraz myszki. Po nabraniu wprawy w obsłudze, możliwe jest całkowite zrezygnowanie z posługiwania się myszką i wykonywanie wszystkich operacji za pomocą klawiatury, co znacznie przyspiesza pracę.

Szczegółowe informacje dotyczące Farmaceutycznej Bazy Danych BAZYL zawarte są w dokumentach opisujących bazę. Dostęp do dokumentów przedstawiony jest w rozdziale 4.4. podręcznika.

1.3 Organizacja podręcznika

Podręcznik przeznaczony jest dla użytkowników programu EuroBazyl. Na początku objaśnione zostały ogólne zasady funkcjonowania programu, następnie obsługa poszczególnych modułów oraz zaprezentowane szczegółowe scenariusze najczęściej wykonywanych operacji.

Pierwszy rozdział podręcznika zawiera ogólne informacje o programie EuroBazyl, jego twórcach oraz organizacji podręcznika i stosowanych w nim konwencjach oznaczeń.

Rozdział drugi, „Elementarz Windows”, zawiera podstawowe zasady komunikacji z programem. Są one identyczne z zasadami obsługi systemu Windows, dlatego osoby, które miały wcześniej kontakt z tym środowiskiem, mogą pominąć ten rozdział.

Następne dwa rozdziały opisują organizację programu oraz podstawowe zasady jego obsługi. Są one bardzo ważne, ponieważ pozwalają na poznanie idei działania całego programu i reguł w nim panujących. Zapoznanie się z ich treścią znacznie przyspieszy naukę obsługi poszczególnych modułów, opartych na tych samych zasadach.

Rozdziały tego podręcznika opisują obsługę poszczególnych modułów programu, prezentując szczegółowe, krok po kroku, reguły postępowania w konkretnych sytuacjach. Przedstawiony został również sposób instalowania i konfigurowania aplikacji.

1.3.1 Oznaczenia

Konsekwentne stosowanie w dokumencie różnego rodzaju oznaczeń, jak wyróżnienia w tekście, sposoby zapisu klawiszy, zestawienia, a także jednolita terminologia, ułatwia poszukiwanie i zrozumienie potrzebnych informacji. Poniżej przedstawiono stosowane oznaczenia i przyjęte konwencje zapisu klawiszy, oraz wyjaśniono ich znaczenie lub sposób interpretacji.

Nazwy poszczególnych elementów aplikacji (takich jak okna, przyciski, komunikaty) wyróżniane są stylem czcionki.

Styl czcionki	Znaczenie
<i>Enter</i>	Klawisz na klawiaturze lub przycisk w oknie programu.
Start	Opcja menu głównego, menu podręcznego, paska narzędzi, nazwa okna programu, nazwa pola w oknie formularza.
„ <i>Czy zakończyć działanie programu?</i> ”	Tekst komunikatu aplikacji.

Tabela 1.1 Stosowane style czcionek.

Jeżeli wykonanie określonej czynności wymaga przejścia przez kolejne, zagnieżdżone opcje menu, zaznaczone jest to w postaci połączenia nazw opcji znakiem ->, np.: **Akcje->Pokaż**.

W całej dokumentacji stosowane jest jednolite oznaczenie kombinacji i sekwencji klawiszy używanych do obsługi programu.

Oznaczenie	Interpretacja
<i>Enter</i>	Naciśnięcie na pojedynczy klawisz o podanej nazwie.
<i>Alt + F1</i>	Znak plus (+) pomiędzy symbolami klawiszy oznacza, że należy wcisnąć pierwszy klawisz i przytrzymując go, jednocześnie nacisnąć drugi klawisz, a następnie zwolnić oba..
<i>F1, T</i>	Przecinek pomiędzy symbolami klawiszy oznacza naciśnięcie pierwszego klawisza, zwolnienie go, następnie naciśnięcie drugiego klawisza i zwolnienie go.

Tabela 1.2 Stosowane konwencje opisu klawiszy.

1.4 Dodatkowe informacje i pomoc

Oprócz niniejszego podręcznika, informacje oraz pomoc dotyczącą programu EuroBazyl można uzyskać bezpośrednio w programie, opcja menu **Pomoc**, **Uwagi** lub **Informacje**, oraz w dostarczanej dokumentacji technicznej, a także poprzez kontakt z pracownikami firmy EuroSoft, e-mail: eurosoft@eurosoft.com.pl.

Firma EuroSoft posiada również stronę internetową: www.eurosoft.com.pl, gdzie można znaleźć dodatkowe informacje na temat firmy, świadczonych usługach, dostępnych produktach oraz stosowanej technologii.

Informacje o firmie Sybase Polska oraz oferowanych produktach, udostępnione zostały na stronie: www.sybase.com.pl.

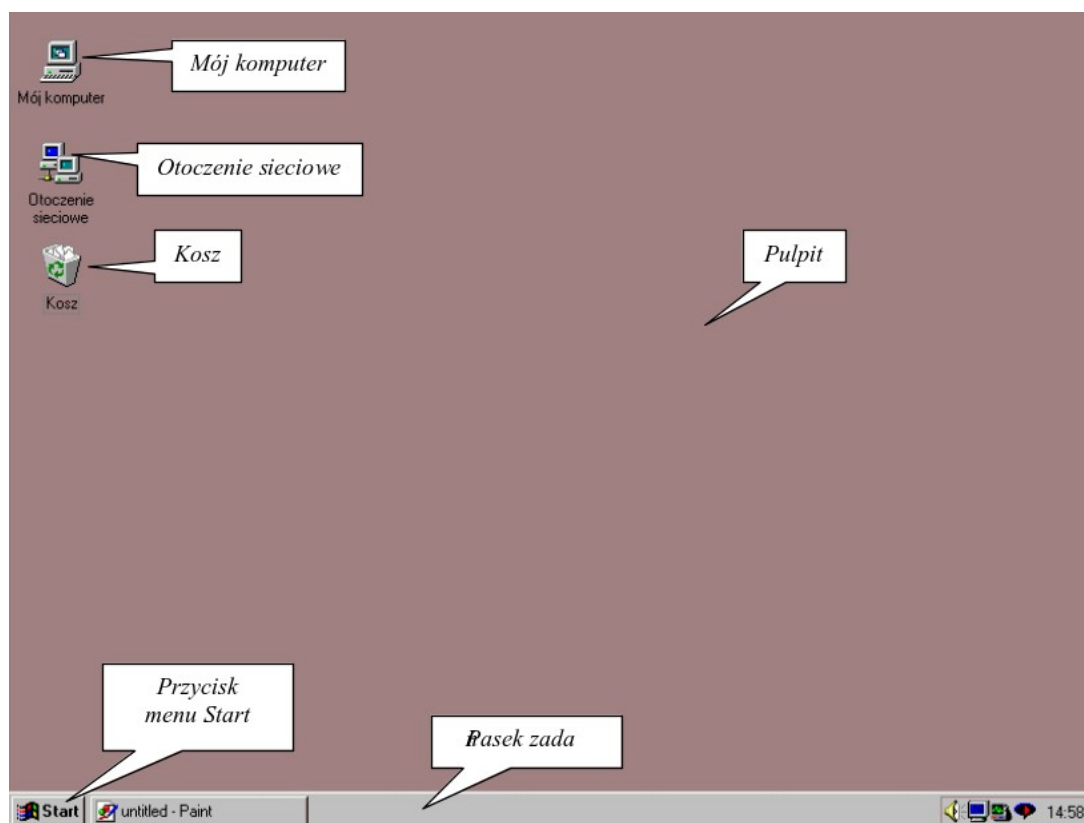
System operacyjny MS Windows został opracowany przez firmę Microsoft, Corp. Polska strona znajduje się pod adresem: www.microsoft.com/poland.

Rozdział 2

Elementarz Windows

W rozdziale tym opisane zostały podstawowe zasady komunikacji z systemem Windows. Osoby mające wcześniejszy kontakt z tym systemem mogą go ominąć i kontynuować czytanie podręcznika od rozdziału „Organizacja programu”.

2.1 Ekran systemu Windows



Rysunek 2.1 Ekran systemu Windows.

Zależnie od ustawień komputera, po uruchomieniu systemu Windows na pulpicie mogą się pojawiać różne elementy. Do czterech najważniejszych należą:

- | | |
|---------------------------|--|
| Mój komputer | Dwukrotne kliknięcie tej ikony pozwala obejrzeć zawartość komputera i umożliwić zarządzanie plikami. |
| Otoczenie sieciowe | Jeżeli komputer jest podłączony do sieci, po dwukrotnym kliknięciu tej ikony, można przejrzeć zasoby dostępne w sieci. |
| Kosz | Kosz jest tymczasowym obszarem przechowywania usuniętych plików. Można go wykorzystać do odzyskania przypadkowo usuniętych plików. |

Pasek zadań z menu Start Kliknięcie przycisku **Start** na pasku zadań, pozwala na uruchamianie programów, otwierania dokumentów, zmiany ustawień systemu, uzyskiwanie pomocy, itp.

2.2 Pierwsze kroki

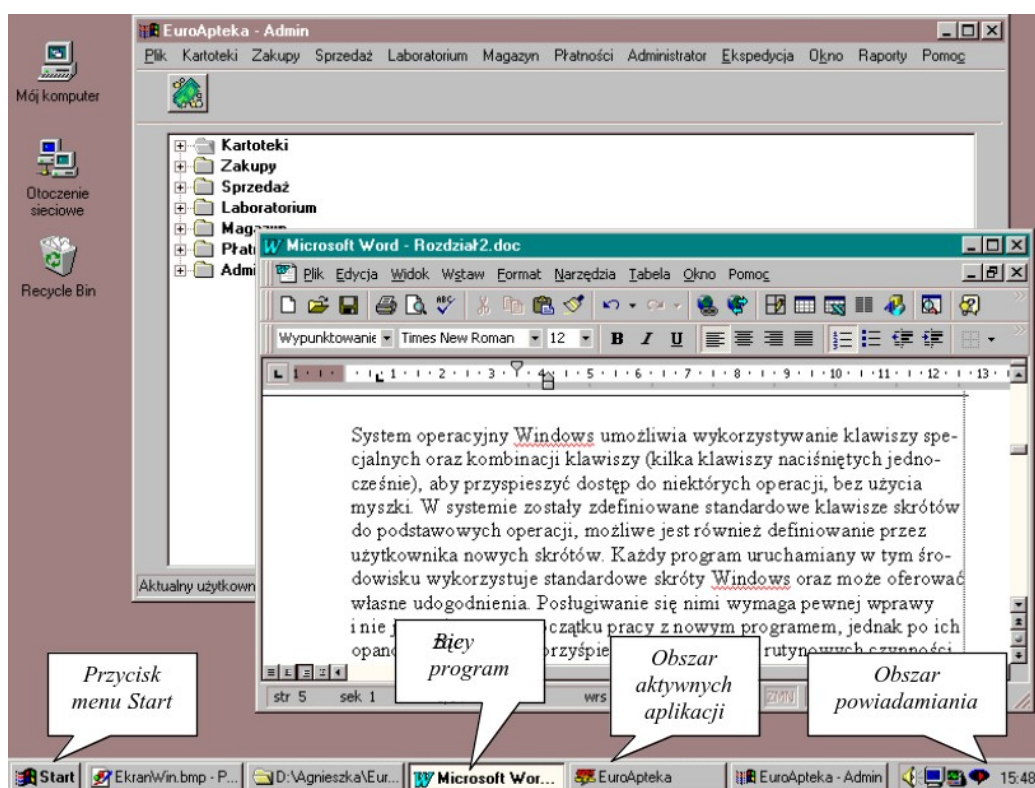
Co jest kluczem do systemu Microsoft Windows? Przycisk **Start**! Ten podrozdział zawiera proste i przystępne instrukcje, pozwalające szybko wystartować – zacząć korzystać z systemu, uruchamiać i zamykać programy oraz używać systemu **Pomocy**.

2.2.1 Korzystanie z paska zadań i menu Start

Pasek zadań umożliwia uruchamianie aplikacji, otwieranie dokumentów, oraz zapewnienia dostęp do aplikacji i dokumentów już otwartych. Standardowo jest on umieszczony na dole ekranu, ma niewielką wysokość i jest stale widoczny na ekranie. W rzeczywistości zarówno jego położenie, jak i wysokość, mogą być dowolnie modyfikowane.

Pasek zadań można podzielić na:

- obszar z przyciskiem menu **Start**,
- obszar z aktywnymi aplikacjami,
- obszar powiadamiania o zadaniach wykonywanych w tle oraz



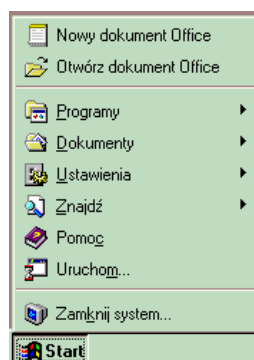
zegar.

Rysunek 2.2 Pasek zadań systemu Windows.

Menu Start

Kliknięcie myszką na przycisk **Start** powoduje rozwinięcie menu zawierającego następujące pozycje:

Programy	Tutaj znajdują się wszystkie aplikacje instalowane w systemie Windows. Menu Programy często zawiera podmenu grupujące aplikacje określonego rodzaju.
Dokumenty	Kliknięcie na tej pozycji menu powoduje wyświetlenie piętnastu ostatnio otwieranych dokumentów. Kliknięcie myszką na dowolnym dokumencie powoduje uruchomienie odpowiedniej aplikacji, która umożliwi jego odczytanie.
Ustawienia	Tutaj znajdują się wszystkie aplikacje związane z konfiguracją systemu, wyglądem paska zadań i drukarkami
Znajdź	Ta pozycja menu Start ułatwia odnalezienie pliku lub katalogu, a także komputera w rozbudowanej sieci. Szukać można według nazwy pliku, daty ostatniej modyfikacji czy też przypuszczalnej objętości lub ewentualnie zawartości.
Pomoc	Powoduje otwarcie okna systemu pomocy Windows.
Uruchom	Pozwala na uruchamianie programów znajdujących się na dysku, ale nie zawartych w opcji Programy . Po wybraniu tego polecenia ukaze się okno dialogowe, gdzie należy wpisać dokładną ścieżkę dostępu do pliku. Okienko dialogowe Uruchom umożliwia także odnalezienie pliku na dysku, jeśli użytkownik nie pamięta ścieżki dostępu do niego.
Zamknij system	Umożliwia zakończenie pracy z systemem.



Rysunek 2.3 Menu Start.

Pole aktywnych aplikacji

Pole aktywnych aplikacji znajduje się w centralnej części paska zadań. Przycisk odpowiadający aplikacji pojawia się na pasku narzędzi zaraz po

jej uruchomieniu. Im więcej programów działa w systemie, tym więcej przycisków znajduje się na pasku zadań.


Zminimalizowane okna aplikacji widoczne są na ekranie monitora tylko jako przyciski na pasku zadań. Bieżący program wyróżniony jest przez wciśnięty przycisk.

2.2.2 Rozpoczynanie i kończenie pracy z programami

Aby uruchomić aplikację w systemie Windows, należy:

1. Nacisnąć przycisk **Start**.
2. W menu **Programy** należy odnaleźć grupę, w której zainstalowany został dany program.
3. Wybrać pozycję odpowiadającą szukanej aplikacji i nacisnąć klawisz **Enter** lub kliknąć na niej myszką.

Jeśli odpowiednik aplikacji nie znajduje się w menu **Start->Programy**, można spróbować ją odnaleźć na dysku komputera i uruchomić przy wykorzystaniu pozycji menu **Start->Uruchom**.

Zamknięcie aplikacji następuje zwykle po wybraniu pozycji menu **Plik->Zakończ** głównego okna programu lub naciśnięcie przycisku zamknięcia  na pasku tytułu okna. Można również użyć klawiszy skrótów **Alt+F4**.

2.2.3 Przełączanie między programami

Aby przełączyć się do innego uruchomionego programu w systemie Windows, należy wybrać jego przycisk na pasku zadań.

Oprócz wybierania programów bezpośrednio z paska zadań, można także przełączać się między nimi korzystając z klawiszy **Alt+Tab**. Pojedyncze naciśnięcie kombinacji klawiszy **Alt+Tab** powoduje przełączenie do poprzednio używanego okna systemu. Przytrzymanie klawisza **Alt** i kilkakrotne naciśnięcie klawisza **Tab** pozwala na przełączanie się do kolejnych programów. Na ekranie zostanie wyświetlone okienko z ikonami i nazwami działających programów. Ikona bieżącego programu otoczona jest kwadratową ramką. Naciskanie i puszczenie klawisza **Tab**, przy wciśniętym **Alt**, pozwala na przemieszczanie się po liście. Gdy ramka znajdzie się na ikonie wybranego programu, należy puścić obydwa klawisze.

2.2.4 Wykorzystanie klawiatury i myszki

Korzystanie z myszki sprowadza się do prostych czynności manualnych, które po nabraniu pewnej wprawy znakomicie usprawniają obsługę programów.

Podstawowe terminy związane z obsługą myszki, stosowane w dalszej części podręcznika, brzmią następująco:

- **wskazanie** – polega na przesunięciu myszki tak, aby jej kursor znalazł się nad obiektem, który należy wskazać na ekranie monitora;
- **kliknięcie** – jednorazowe naciśnięcie lewego przycisku myszki bez jej przesuwania, zwykle związane z zaznaczeniem wskazywanego obiektu;
- **dwukrotne kliknięcie** – szybkie, dwukrotne naciśnięcie lewego przycisku myszki bez jej przesuwania, często związane z wyborem wskazywanego obiektu;
- **ciągnięcie** – polega na naciśnięciu lewego przycisku myszki podczas, gdy jej kursor znajduje się nad wskazywanym obiektem (np. nad ikoną), przesunięciu myszki bez puszczenia przycisku w żądane miejsce (co jest obrazowane przesuwaniem obiektu) i puszczeniu przycisku.

Strzałka myszy (kursor) zmienia swój kształt automatycznie w zależności od tego, co jest wskazywane na ekranie. Zmiana kształtu sygnalizuje, że program jest gotowy do wykonania nowego zadania.




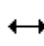






Kształt	Wskazywany obiekt	Czynności możliwe do wykonania
	Dowolny	Poruszanie po ekranie.
	Pojedyncze okno	Przytrzymując przycisk myszy można przesuwać bieżące okno.
	Górny lub dolny brzeg okna	Przytrzymując przycisk myszy można zwiększać lub zmniejszać wysokość okna.
	Lewy lub prawy brzeg okna	Przytrzymując przycisk myszy można zwiększać lub zmniejszać szerokość okna.
 	Róg okna	Przytrzymując przycisk myszy można zwiększać lub zmniejszać rozmiar okna (wysokość i szerokość).
	Program lub pole tekstu	Kliknięcie w danym punkcie umożliwia wpisywanie tekstu.
	Hasło, dla którego istnieje definicja (w systemie pomocy)	Kliknięcie powoduje wyświetlenie więcej informacji na temat wskazanego hasła.
 	Dowolny	Konieczność oczekiwania, aż system zakończy wykonywanie pracochłonnej czynności.

Tabela 2.3 Standardowe kształty kursora myszy.

Użytkownicy, którzy nabyli już nieco wprawy w pracy z systemem, mogą przyspieszyć wykonywanie niektórych operacji posługując się klawiaturą. Działanie większości klawiszy zgodne jest z ich

oznakowaniem, co upodabnia komputer do maszyny do pisania. Nie wszystkie jednak klawisze pełnią tak oczywiste funkcje. Istnieje grupa klawiszy specjalnych, których naciśnięcie nie spowoduje pojawienia się na ekranie oczekiwanego znaku lub ciągu znaków, ale wykonanie przez komputer określonej funkcji. Na przykład, naciśnięcie klawisza z napisem *Delete* spowoduje skasowanie zaznaczonego fragmentu tekstu.

UWAGA! W programie EuroApteka większość operacji obsługiwana jest przez klawisze skrótów. Twórcy programu zalecają ich używanie, ponieważ znacznie przyspieszają obsługę programu.

2.2.5 Używanie klawiszy skrótów

System operacyjny Windows umożliwia wykorzystywanie klawiszy specjalnych oraz kombinacji klawiszy (kilka klawiszy naciśniętych jednocześnie), aby przyspieszyć dostęp do niektórych operacji, bez użycia myszki. W systemie zostały zdefiniowane standardowe klawisze skrótów do podstawowych operacji, możliwe jest również definiowanie przez użytkownika nowych skrótów. Każdy program uruchamiany w tym środowisku wykorzystuje standardowe skróty Windows oraz może oferować własne udogodnienia. Posługiwanie się nimi wymaga pewnej wprawy i nie jest zalecane na początku pracy z nowym programem, jednak po ich opanowaniu, znacznie przyspiesza wykonywanie rutynowych czynności.

Klawisze skrótów	Działanie
<i>F1</i>	Wywołanie Pomocy dla zaznaczonego elementu okna dialogowego.
<i>Alt+F4</i>	Zakończenie pracy programu (zamknięcie aktywnego okna).
<i>Shift+F10</i>	Prawy przycisk myszy, rozwijanie menu podręcznego dla zaznaczonego elementu.
<i>Ctrl+Esc</i>	Wywołanie menu Start .
<i>Alt+Tab</i>	Przełączanie między programami.
<i>Alt+Esc</i>	Cykliczne przełączanie między programami w kolejności ich uruchomienia.
<i>Print Screen</i>	Kopiowanie obrazu ekranu do Schowka .
<i>Alt+Print Screen</i>	Kopiowanie do Schowka obrazu aktywnego okna.
<i>Ctrl+X</i>	Wycięcie zaznaczonego tekstu lub obiektu i skopiowanie do Schowka.
<i>Ctrl+C</i>	Skopiowanie zaznaczonego tekstu lub obiektu do Schowka.
<i>Ctrl+V</i>	Wklejenie tekstu lub obiektu ze schowka.
<i>Delete</i>	Usunięcie zaznaczonego tekstu lub obiektu.
<i>Ctrl+Z</i>	Cofnięcie ostatnio wykonanej czynności.

Shift (wkładając dysk CD-ROM)	Ominięcie automatycznego odtwarzania w chwili wkładania dysku CD-ROM.
--------------------------------------	---

Tabela 2.4 Ogólne klawisze skrótów Windows.

Klawisze skrótów	Działanie
F2	Zmiana nazwy zaznaczonego obiektu.
F3	Znajdowanie folderu lub pliku.
Shift+Delete	Usuwanie zaznaczonego obiektu bez umieszczania go w koszu.
Alt+Enter lub Alt i dwukrotne kliknięcie	Podglądanie właściwości zaznaczonego obiektu.
Ctrl (przeciągając plik)	Kopiowanie pliku.
Ctrl+Shift (przeciągając plik)	Utworzenie skrótu.

Tabela 2.5 Klawisze dla pulpitu, okna Mój komputer oraz Eksploratora Windows.

Klawisze skrótów	Działanie
Ctrl+A	Zaznaczenie wszystkiego.
F5	Odświeżenie okna.
Backspace	Obejrzenie foldera położonego o jeden poziom niżej.
Shift (klikając jednocześnie na przycisk Zamknij)	Zamknięcie zaznaczonego foldera i wszystkich jego folderów nadrzędnych.
F6	Przełączenie między prawym i lewym okienkiem.

Tabela 2.6 Klawisze dla okna Mój komputer oraz Eksploratora Windows.

Klawisze skrótów	Działanie
Ctrl+G	Przejdź do ...
F6	Przełączenie między prawym i lewym okienkiem.
Num Lock + * (* na klawiaturze numerycznej)	Rozwinięcie wszystkich folderów podrzędnych zaznaczonego foldera.
Num Lock + + (+ na klawiaturze numerycznej)	Rozwinięcie zaznaczonego foldera.

Num Lock + - (+ na klawiaturze numerycznej)	Zwinięcie zaznaczonego foldera.
→	Rozwinięcie aktywnego zaznaczenia, jeśli jest zwinięte; w przeciwnym razie zaznaczenie pierwszego foldera podrzędnego.
←	Zwinięcie aktywnego zaznaczenia, jeśli jest rozwinięte; w przeciwnym razie zaznaczenie pierwszego foldera nadrzędnego.

Tabela 2.7 Klawisze tylko dla Eksploratora Windows.

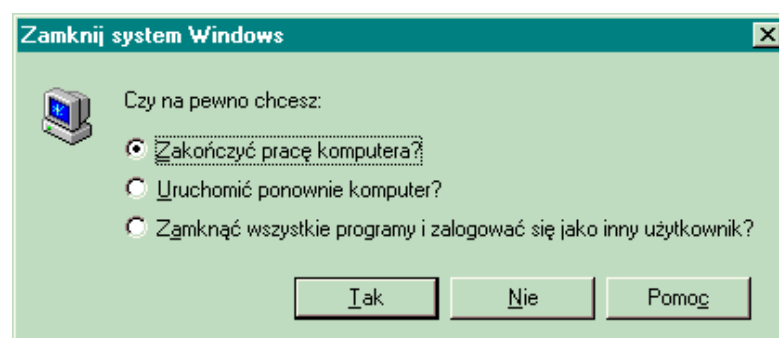
2.2.6 Zamykanie systemu

Przed wyłączeniem lub zrestartowaniem komputera należy zamknąć system Windows. Dzięki temu wszystkie modyfikowane dane zostaną zapisane na twardym dysku.

UWAGA! Aby uniknąć uszkodzenia plików, zawsze należy zamykać system Windows przed wyłączeniem komputera.

Aby zamknąć system Windows i wyłączyć komputer, należy:

1. Wybrać z menu **Start** polecenie **Zamknij system**.
2. Na ekranie pojawi się okno dialogowe zamykania systemu.
3. Należy zaznaczyć opcję **Zakończyć pracę komputera** i nacisnąć przycisk **Tak**. Informacje dotyczące innych opcji tego okna można uzyskać klikając przycisk **Pomoc**.
4. Poczekać, aż na ekranie pojawi się napis: „*Teraz można bezpiecznie wyłączyć komputer*”.
5. Wyłączyć komputer.



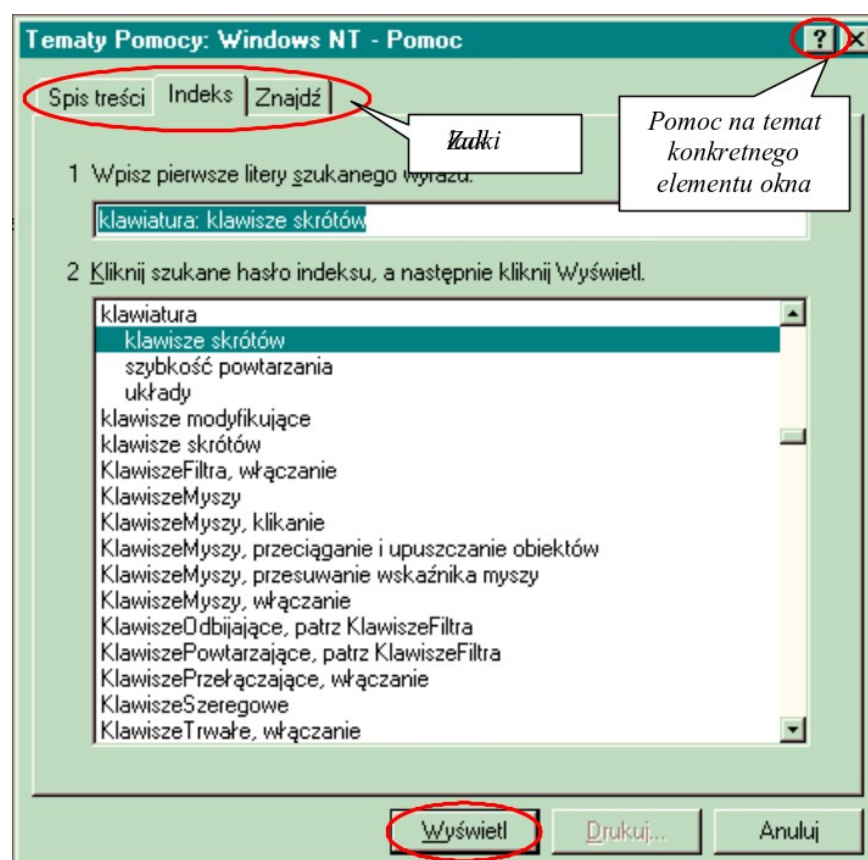
Rysunek 2.4 Okno dialogowe zamykania systemu.

2.2.7 Uzyskiwanie pomocy

System Windows oferuje standardowy system pomocy elektronicznej, który uruchamia się z menu **Start->Pomoc**, z menu pomoc w oknie **Mój komputer** lub w oknie **Eksplorator Windows**.

Dodatkowo, każdy program może udostępniać własny zestaw pomocy oparty na standardowym schemacie pomocy Windows. Pomoc ta dostępna jest w oknie głównym aplikacji poprzez wybór polecenia z menu **Pomoc** oraz z poziomu okien dialogowych przy wykorzystaniu przycisku **Pomoc** (o ile taki przycisk został udostępniony). Szybki dostęp do pomocy elektronicznej umożliwia użycie klawisza **F1**.

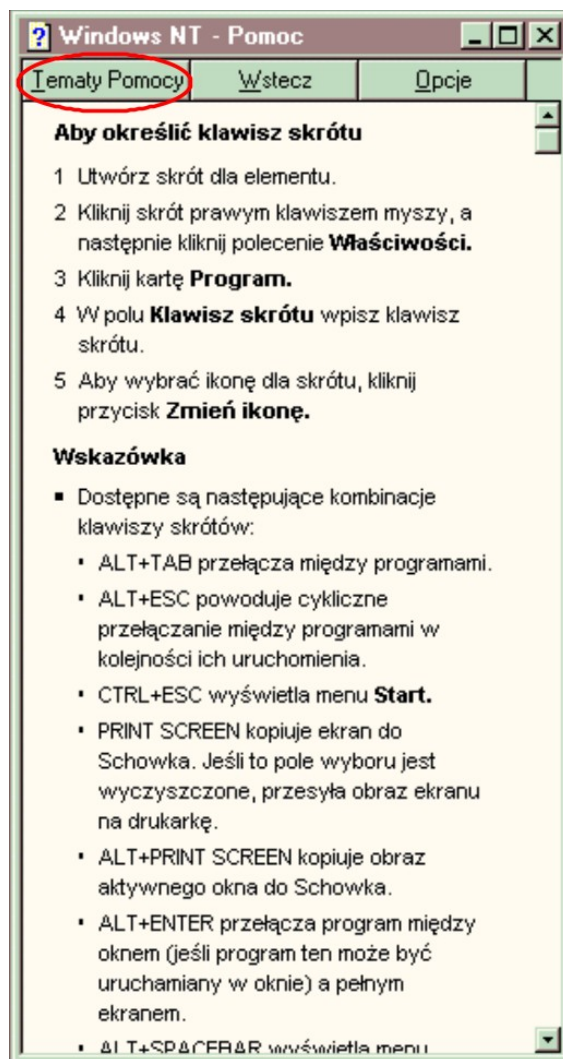
Uruchomienie pomocy elektronicznej powoduje otwarcie okna dialogowego **Tematy pomocy**.



Rysunek 2.5 Tematy pomocy.

Zakładka **Spis treści** udostępnia listę haseł pogrupowanych tematycznie. Zakładka **Indeks** zawiera listę haseł uporządkowanych alfabetycznie, co pozwala na szybkie wyszukiwanie pomocy dotyczącej wybranego zagadnienia. Za pomocą zakładki **Znajdź** można wyszukiwać wszystkie tematy zawierające szukane słowo lub wyrażenie.

Po odnalezieniu odpowiedniego tematu pomocy należy kliknąć przycisk **Wyświetl**. Na ekranie pojawi się okienko zawierające opis wybranego zagadnienia. Aby powrócić do okna tematów pomocy należy kliknąć przycisk **Tematy pomocy** w oknie opisu.



Rysunek 2.6 Opis klawiszy skrótów systemu Windows.

Jeżeli okno dialogowe zawiera w pasku tytułu przycisk ze znakiem zapytania, można wyświetlić opis każdego z elementów tego okna. W tym celu należy kliknąć przycisk, a następnie odpowiedni element okna. Wówczas pojawi się tekst wyjaśnienia. Aby je usunąć wystarczy kliknąć w dowolnym miejscu ekranu.

UWAGA! Można również kliknąć prawym przyciskiem myszy element na ekranie, a następnie wybrać polecenie *Co to jest?*

2.3 Standardowe elementy aplikacji





W środowisku Windows przyjęty został jednolity wygląd i sposób obsługi aplikacji.

2.3.1 Okno aplikacji

Podstawowym elementem aplikacji jest okno. Elementy okna wykorzystywane są do sterowania aplikacją lub operowania na danych.

Użytkownik wykonuje operacje za pomocą takich elementów okna, jak: menu, pasek tytułu, pasek stanu, paski przewijania, ikony itp.

Podstawowe elementy okna aplikacji to:

Pasek tytułu	<p>Obszar w górnej części okna, który zawiera nazwę aplikacji lub dokumentu. Jeśli w systemie otwartych jest kilka okien, pasek tytułu okna aktywnego wyróżniony jest inną barwą niż paski tytułów pozostałych okien. Ciągnięcie myszą paska tytułu umożliwia przesuwanie całego okna.</p> <p>W prawej części paska tytułu znajdują się przyciski pozwalające na zmianę rozmiarów okna:</p> <p> – minimalizacja okna,</p> <p> – maksymalizacja okna,</p> <p> – przywrócenie rozmiaru (jeśli okno zajmuje całą powierzchnię ekranu),</p> <p> – zamknięcie okna.</p>
Ikona menu sterowania	<p>Znajduje się w lewym górnym rogu każdego okna. Po kliknięciu na niej lewym przyciskiem myszy ukazuje się menu sterowania. Jeśli klikniemy prawym przyciskiem myszki to, w zależności od rodzaju okna, uzyskamy informacje na temat samego okienka i jego zawartości.</p> <p>Podwójne kliknięcie ikony menu sterowania powoduje zakończenie działania aplikacji.</p>
Pasek menu	<p>Znajduje się poniżej paska tytułu i zawiera pozycje menu głównego. Wybranie jednej z pozycji powoduje zazwyczaj wyświetlenie podmenu, zawierającego listę poleceń lub czynności, które można wykonywać w aplikacji.</p>
Pasek narzędzi	<p>Znajduje się zwykle pod paskiem menu. Dostępne przyciski powielają funkcje menu, stanowiąc szybszy sposób na wykonywanie podstawowych operacji.</p>
Pasek stanu	<p>Miejsce w dolnej części okna, gdzie wyświetlane są informacje pomocnicze, np. opis danej operacji.</p>
Paski przewijania poziomego i pionowego	<p>Umieszczone są wzdłuż dolnej i prawej krawędzi okna wtedy, gdy rozmiary okna nie pozwalają wyświetlić całej jego zawartości. Wyposażone są w strzałki przewijania, które pozwalają na przesuwania zawartości</p> <p>okna w danym kierunku oraz suwak informujący o położeniu okna względem całości obrazu.</p>
Krawędź	<p>Ramka otaczająca okno aplikacji. Ciągnięcie ramki</p>

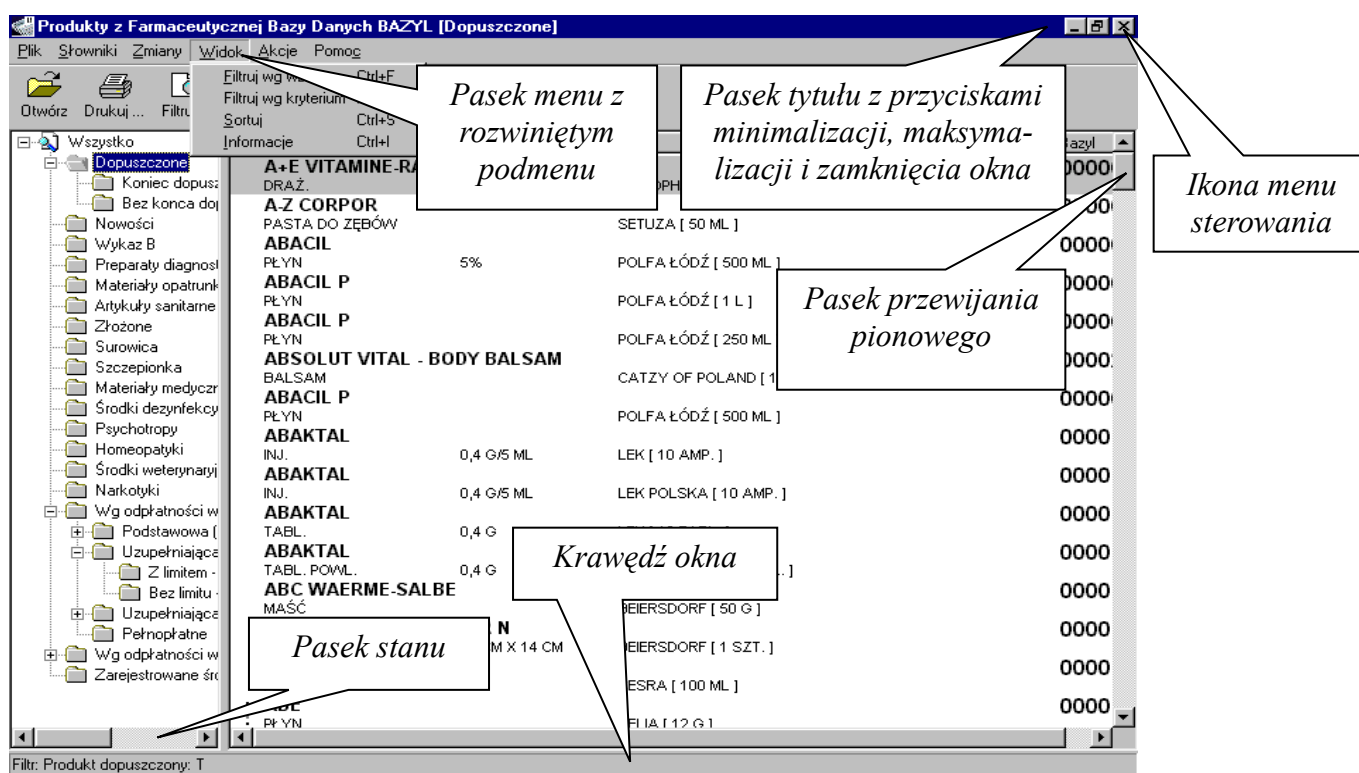
okna myszką pozwala na zmianę rozmiarów okna:
 – ciągnięcie jednego z rogów zmienia wysokość i szerokość okna;
 – ciągnięcie lewej lub prawej krawędzi zmienia szerokość okna;
 – ciągnięcie górnej lub dolnej krawędzi zmienia szerokość okna.

Podczas wykonywania tych czynności kursor myszy przybiera kształt przedstawiony w tabeli „Standardowe kształty kursora myszy”.

Menu podręczne Lista poleceń dostępnych dla elementu okna, pojawiająca się po kliknięciu na nim prawym przyciskiem myszy. Dostępne funkcje zwykle powielają funkcje menu głównego. Nie wszystkie elementy okna mają menu podręczne.

Klawisze skrótów	Działanie
<i>Alt+Enter</i>	Przełączanie programu między oknem (jeśli program może być uruchamiany w oknie) a pełnym ekranem.
<i>Alt+Spacja</i>	Wyświetlanie menu systemowego programu.
<i>Alt+F6</i>	Przełączanie między otwartymi oknami programu.
<i>Alt+Shift+F6</i>	Przełączanie między otwartymi oknami programu w odwrotnej kolejności.
<i>Tab</i>	Przechodzenie między kolejnymi elementami okna.
<i>Shift+Tab</i>	Przechodzenie między elementami w odwrotnej kolejności.
<i>Ctrl+Tab,</i>	Przełączanie między zakładkami w aktywnym oknie programu.
<i>Shift+Ctrl+Tab</i>	Przełączanie między zakładkami wstecz.
<i>Ctrl+O</i>	Otwarcie.
<i>Ctrl+S</i>	Zachowanie.
<i>Ctrl+P</i>	Drukowanie.

Tabela 2.8 Klawisze skrótów dla okna aplikacji.




Rysunek 2.7 Elementy typowego okna w systemie Windows.

2.3.2 Okno dialogowe

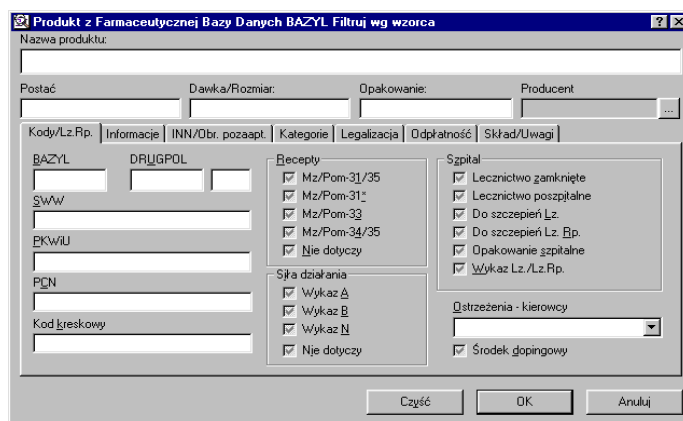
Okno dialogowe przeznaczone jest do prowadzenia dialogu między komputerem a użytkownikiem. Pojawia się zwykle, gdy użytkownik chce wybrać jakieś opcje programu lub wprowadzić dane. Opcje mogą być ustalone przez wciskanie przycisków, przesuwanie suwaków lub wybór z listy.

Podstawowe elementy okna dialogowego to:

- Pole edycji** Służy do wpisywania informacji tekstowej. Aby wpisać tekst do pola edycji należy kliknąć na nim myszką. Wtedy w tym polu pojawi się migająca, pionowa kreska (kursor), która sygnalizuje gotowość do wpisania tekstu. Zawartość pola można zaznaczać, kopiować, wycinać i wklejać wykorzystując operacje zawarte w menu podręcznym pola.
- Lista** Zawiera listę elementów, które użytkownik może wybrać za pomocą kliknięcia. Wybranie kilku elementów z listy możliwe jest przez wciśnięcie klawisza **Ctrl**. Operacje na liście dostępne są dla użytkownika z menu podręcznego listy.
- Lista rozwijana** Jest to pewna odmiana pola listy, na ekranie widoczna jest tylko jedna jej pozycja. Aby obejrzeć inne

elementy listy, należy kliknąć na skierowaną w dół strzałkę  znajdującą się po prawej stronie listy. Po rozwinięciu listy możemy poruszać się po niej za pomocą klawiszy **PageUp** i **PageDown** lub klawiszy strzałek. Klawisze strzałek umożliwiają również przechodzenie pomiędzy kolejnymi elementami listy bez jej rozwijania. Wpisanie pierwszej litery szukanego elementu listy spowoduje przewinięcie jej zawartości do tego elementu bez rozwijania. Wybór danego elementu następuje po kliknięciu na nim myszką lub wciśnięciu klawisza **Enter**.

- Przełączniki radiowe** Służą do wyboru jednej z wykluczających się wzajemnie opcji. Aby uaktywnić żadaną opcję należy kliknąć na niej myszką, a wtedy w pustym kółku pojawi się czarna kropka, jednocześnie wyłączone zostaną inne opcje z danej grupy przełączników.
- Pole wyboru** Służy do wyboru danej opcji programu. Pole oznaczone jest pustym kwadracikiem, w którym po wybraniu pojawia się znaczek wyboru.
- Przycisk** Kliknięcie myszką na przycisku powoduje wykonanie napisanego na nim polecenia. Jeśli tekst polecenia zakończony jest wielokropkiem to po kliknięciu na ten przycisk pojawi się kolejne okienko dialogowe.
- Zakładka** Obiekt ten wykorzystywany jest w przypadku rozbudowanych okien dialogowych i służy do podzielenia zawartości okna na określone grupy tematyczne. Nazwy tych grup wypisane są na zakładkach widocznych w górnej części okna. Aby wybrać określoną zakładkę należy kliknąć myszką na jej nazwie lub użyć klawiszy **Ctrl+Tab**.



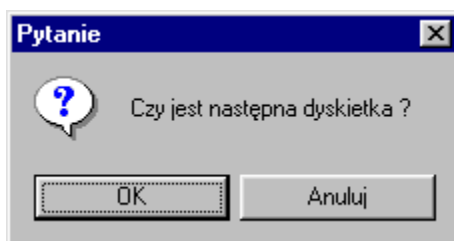
Rysunek 2.8 Przykładowe okno dialogowe.

Klawisze skrótów	Działanie
F1	Wywołanie pomocy na temat wybranego obiektu.
Alt+F4	Zamknięcie okna.
Esc	Odpowiada naciśnięciu przycisku <i>Anuluj</i>
Enter	Powoduje naciśnięcie aktywnego przycisku na formularzu lub wybór elementu z listy rozwijanej albo kartoteki. Domyślnie, odpowiada naciśnięciu przycisku OK .
PageUp, PageDown	Przewijanie zawartości listy.
Tab, Shift+Tab	Nawigacja pomiędzy kolejnymi elementami formularza, wprzód i w tył. Powoduje uaktywnianie kolejnych elementów formularza (pól edycji, pól list, odnośników, przycisków) i przygotowywanie ich do przeprowadzania odpowiednich dla nich operacji.
Shift+F10	Rozwinięcie menu kontekstowego (podręcznego) dla aktywnego pola lub listy.
↓,↑.	Nawigacja w liście i liście rozwijanej.
Ctrl+Tab, Shift+Ctrl+Tab	Przełączanie między zakładkami w przód i w tył.
Ctrl+X	Wycięcie zaznaczonego tekstu i skopiowanie do Schowka.
Ctrl+C	Skopiowanie zaznaczonego tekstu do Schowka.
Ctrl+V	Wklejenie tekstu ze schowka.
Delete	Usunięcie zaznaczonego tekstu.
Ctrl+Z	Cofnięcie ostatnio wykonanej czynności.

Tabela 2.9 Zestawienie klawiszy skrótów dla okna dialogowego.

2.3.3 Okna komunikatów

W czasie pracy z aplikacją na ekranie pojawiają się komunikaty informujące o wystąpieniu jakiegoś zdarzenia lub ostrzegające przed możliwością jego wystąpienia.



Rysunek 2.9 Okno komunikatu z pytaniem do użytkownika.

Każdy komunikat ma ikonę, która pojawia się w oknie razem z nim. Ikona ta określa rodzaj komunikatu.

Ikona	Rodzaj komunikatu	Znaczenie
	Krytyczne	Błąd krytyczny Jego wystąpienie uniemożliwia dalszą pracę aplikacji. W przypadku pojawienia się takiego komunikatu należy skontaktować się z administratorem.
	Decyzyjne	Pytanie do użytkownika. Aplikacja oczekuje na decyzję użytkownika, który powinien nacisnąć jeden z przycisków w dolnej części okna.
	Ostrzegawcze	Ostrzeżenie. Zaistniało zjawisko, które może spowodować nieprawidłową pracę aplikacji lub nawet ją uniemożliwić. W przypadku pojawienia się takiego komunikatu należy go uważnie przeczytać, być może aplikacja ostrzega przed wykonaniem nieodwracalnej czynności.
	Informacyjne	Informacja dla użytkownika. Nie ma ona charakteru negatywnego (nie jest to informacja o błędzie lub ostrzeżenie). W przypadku pojawienia się takiego komunikatu należy się zapoznać z jego treścią.

Tabela 2.10 Zestawienie ikon, rodzajów komunikatów, ich znaczenia i sposobu postępowania.

2.3.4 Menu główne

Menu jest nieodłącznym elementem każdej aplikacji w systemie Windows. Jest to zestaw dostępnych dla użytkownika poleceń i opcji, pogrupowanych tematycznie. Polecenia z menu można wybierać na kilka sposobów.

Wybór polecenia za pomocą myszki

W tym celu należy kliknąć nazwę wybranej pozycji menu, co spowoduje rozwinięcie podmenu zawierającego dostępne polecenia aplikacji. Następnie należy przesunąć wskaźnik myszki wzdłuż listy. Wybrane polecenie uruchamiane jest po kliknięciu na nim myszką (aktualnie wybrane polecenie jest podświetlone).

Wybór polecenia za pomocą klawiatury

Wyboru polecenia z menu można dokonać również za pośrednictwem klawiatury. Każda pozycja menu posiada w nazwie podkreśloną jedną z liter. Naciśnięcie kombinacji klawiszy **Alt** i wyróżniona litera, powoduje uruchomienie wybranej w ten sposób opcji menu.

Wyboru pozycji z menu można dokonać również w inny sposób. Wystarczy nacisnąć klawisz **Alt**. Wówczas zostanie uaktywniona pierwsza pozycja menu. Za pomocą klawiszy strzałek można poruszać się po sąsiednich pozycjach menu i rozwijać podmenu. Uruchomienie podświetlonej opcji menu następuje po naciśnięciu klawisza **Enter**.

Aby zamknąć aktualnie rozwinięte podmenu lub zupełnie wycofać się z obszaru paska menu, należy odpowiednią liczbę razy nacisnąć klawisz **Esc**.

Dodatkowe oznaczenia w menu

Menu używane w systemie Windows zawiera pewne standardowe elementy informacyjne. Poniżej zamieszczony jest opis poszczególnych oznaczeń:

Polecenie niedostępne	Wyświetlane jest w kolorze szarym. Aby móc uaktywnić to polecenie należy spełnić określone warunki, np. polecenie kopiuj będzie niedostępne, dopóki nie zaznaczymy obszaru, który można skopiować.
Klawisze skrótu	Informacja, że dane polecenie programu posiada zdefiniowane klawisze skrótów wyświetlana jest z prawej strony jego nazwy, w postaci kombinacji takich klawiszy. Zwykle jest to połączenie klawiszy Ctrl , Alt lub Shift i dowolnej litery.
Wielokropek	Umieszczony jest na końcu nazwy polecenia menu. Oznacza, że wybranie tego polecenia powoduje pojawienie się okna dialogowego, w celu uzyskania od użytkownika dodatkowych informacji.

Znacznik wyboru	Znacznik, który pojawia się obok nazwy opcji w menu i sygnalizuje, że jest ona aktywna. Ponowne wybranie tej opcji powoduje jej wyłączenie i zniknięcie znacznika.
Strzałka w prawo	Oznacza, że dana pozycja menu posiada podmenu, rozwiane po jej wybraniu.
Ikona	Umieszczona przed nazwą pozycji menu, ułatwia odszukanie tego samego polecenia w menu oraz na pasku narzędzi.

2.4 Dodatkowe informacje oraz dokumentacja systemu Windows

Bieżący rozdział zawiera jedynie krótki opis podstawowych zasad obsługi systemu Microsoft Windows. Użytkownik poszukujących dodatkowych informacji ma do dyspozycji system pomocy elektronicznej Windows. Ponadto, przy zakupie systemu otrzymuje podręcznik.

W księgarniach i sklepach ze sprzętem komputerowym również można nabyć szereg publikacji dotyczących tego systemu: podręczniki, przewodniki, dokumentację, również na płytach CD.

Wiele informacji dostępnych jest w Internecie. Microsoft, Corp. posiada swój serwis pod adresem: www.microsoft.com. Można tam znaleźć informacje o wszystkich produktach oferowanych przez tą firmę, wersje próbne oprogramowania, poprawki błędów, nowości, wydarzenia, publikacje. Dla polskich użytkowników przeznaczona jest strona www.microsoft.com/poland, która oferuje informacje i dostęp do polskich produktów Microsoftu, propozycje szkoleń, kontakty z partnerami. Interesujące informacje można uzyskać przeglądając grupy dyskusyjne.

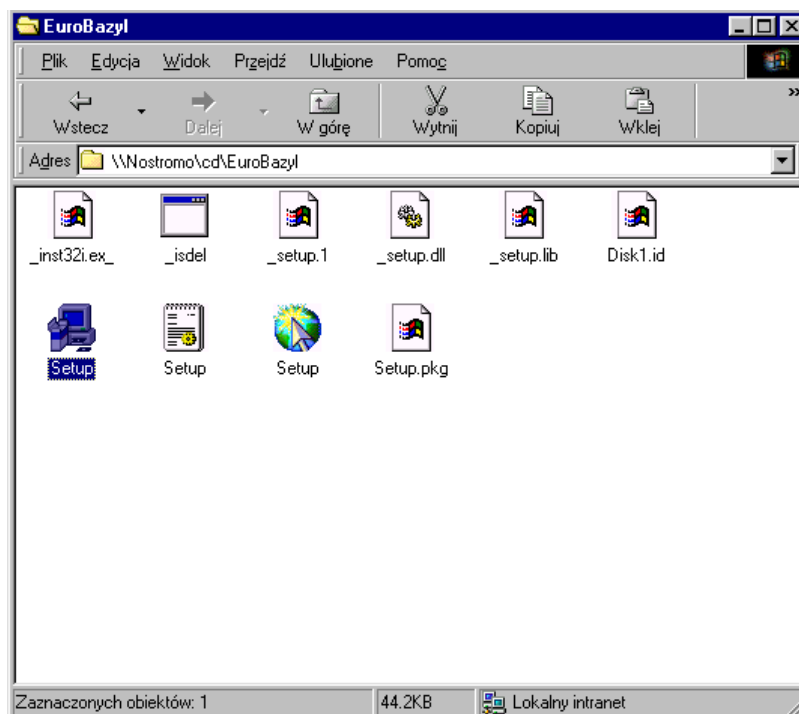
Rozdział 3

Instalacja programu

Program EuroBazyl jest dystrybuowany na płytach CD. Na płycie znajduje się program instalacyjny umożliwiający w prosty sposób zainstalowanie programu wraz z bazą danych zawierającą startowy zestaw danych.

3.1 Uruchomienie instalacji

Aby zainstalować program EuroBazyl należy z płyty CD uruchomić program **Setup** znajdujący się na płycie w katalogu **EuroBazyl**.



Rysunek 3.10 Uruchomienie instalacji programu

Uruchomiony zostanie program instalacyjny. Program wyświetla szereg okienek dialogowych. Użytkownik po zapoznaniu się z prezentowanymi informacjami może przejść do kolejnego etapu instalacji klikając myszą na przycisku **Dalej** w dolnej części okna lub naciśnięcie klawisza **Enter**. Przycisk **Wstecz** umożliwia powrót do poprzedniego okna. Na każdym etapie możliwe jest przerwanie instalacji poprzez naciśnięcie **Anuluj**.

3.2 Wybór docelowego katalogu programu

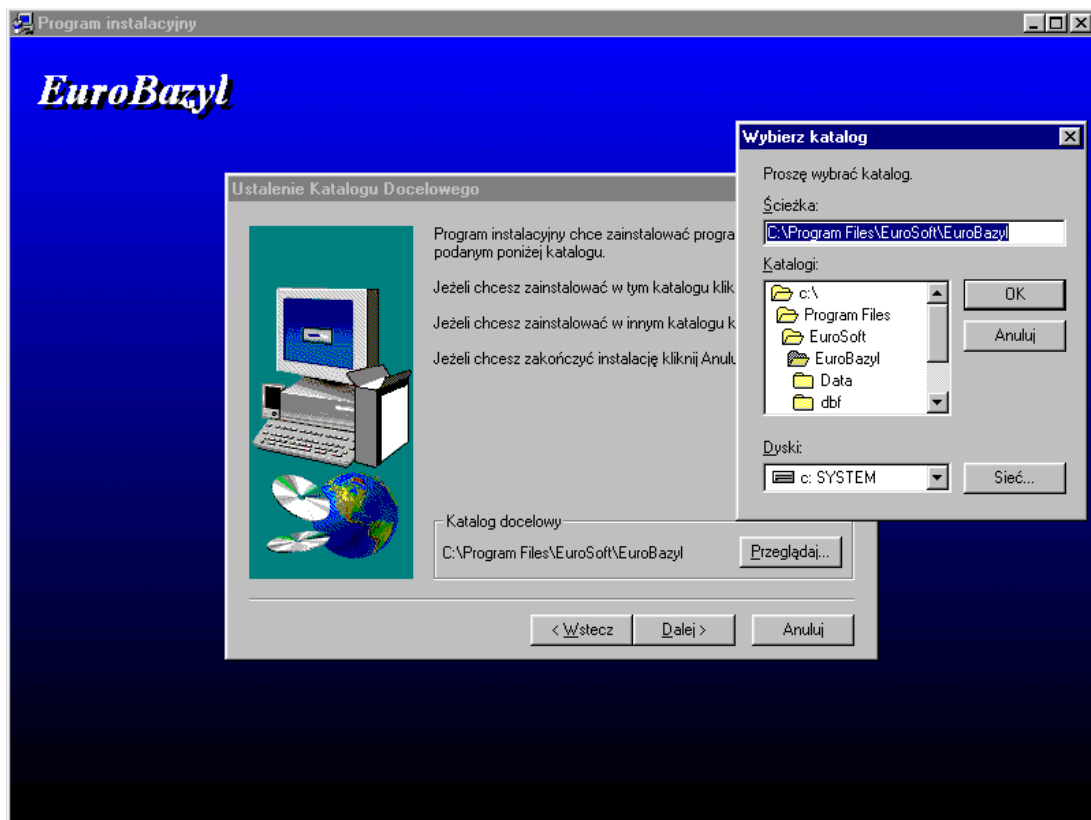
Jedno z kolejnych okien programu instalacyjnego umożliwia wybór katalogu w którym umieszczone zostaną pliki wykorzystywane przez program.

Program instalacyjny standardowo proponuje umieszczenie plików programu EuroBazyl w katalogu:

C:\Program Files\Eurosoft\EuroBazyl

Odpowiednie katalogi zostaną utworzone na dysku C automatycznie.

Użytkownik ma możliwość zmiany katalogu docelowego programu np. w wypadku braku odpowiedniej ilości wolnego miejsca na dysku. W tym celu należy nacisnąć przycisk **Przełóżaj**. Spowoduje to otwarcie okna dialogowego, w którym użytkownik może wybrać dysk oraz katalog, w którym umieszczone zostaną pliki programu.



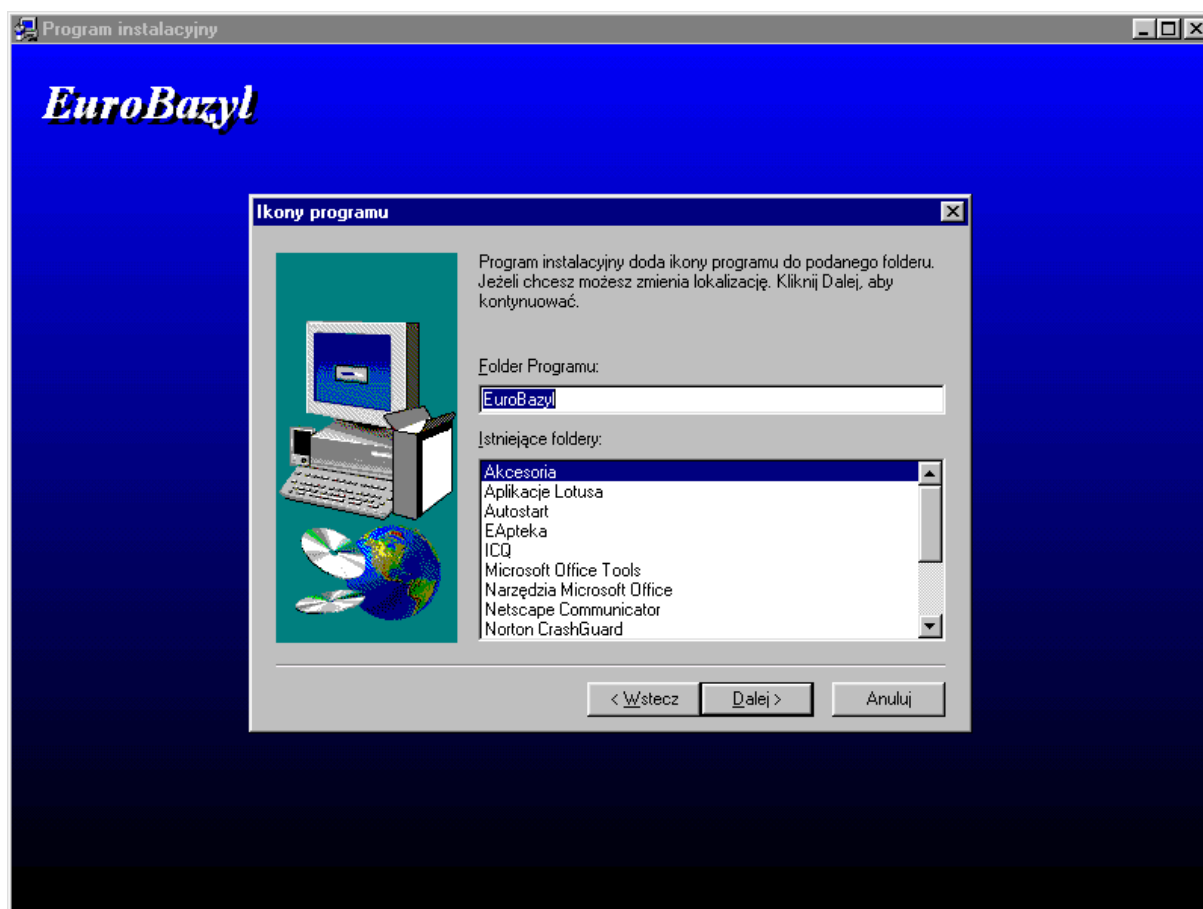
Rysunek 3.11 Wybór docelowego katalogu programu

Wybór katalogu należy potwierdzić przez przyciśnięcie przycisku **OK**. Następnie można przejść do kolejnego etapu instalacji naciskając przycisk **Dalej**.

3.3 Wybór folderu dla programu

Program instalacyjny umożliwia użytkownikowi wybór folderu w menu **Start->Programy**, w którym umieszczona zostanie ikona programu EuroBazyl.

Standardowo proponowane jest utworzenie folderu o nazwie **EuroBazyl**. Użytkownik może jednak wpisać w polu **Folder Programu** inną nazwę, lub umieścić ikonę programu EuroBazyl w którymś z istniejących folderów.



Rysunek 3.12 Wybór folderu dla programu

Po wyborze folderu dla programu i naciśnięciu przycisku Dalej program instalacyjny rozpocznie przegrywanie plików programu z płyty CD do wybranego uprzednio katalogu.

Po pomyślnym zakończeniu instalacji ukaże się odpowiedni komunikat. Zatwierdzenie komunikatu naciśnięciem klawisza **Enter** zakończy działanie programu instalacyjnego. Od tej chwili użytkownik może rozpocząć pracę z programem EuroBazyl.

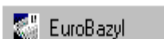
Rozdział 4

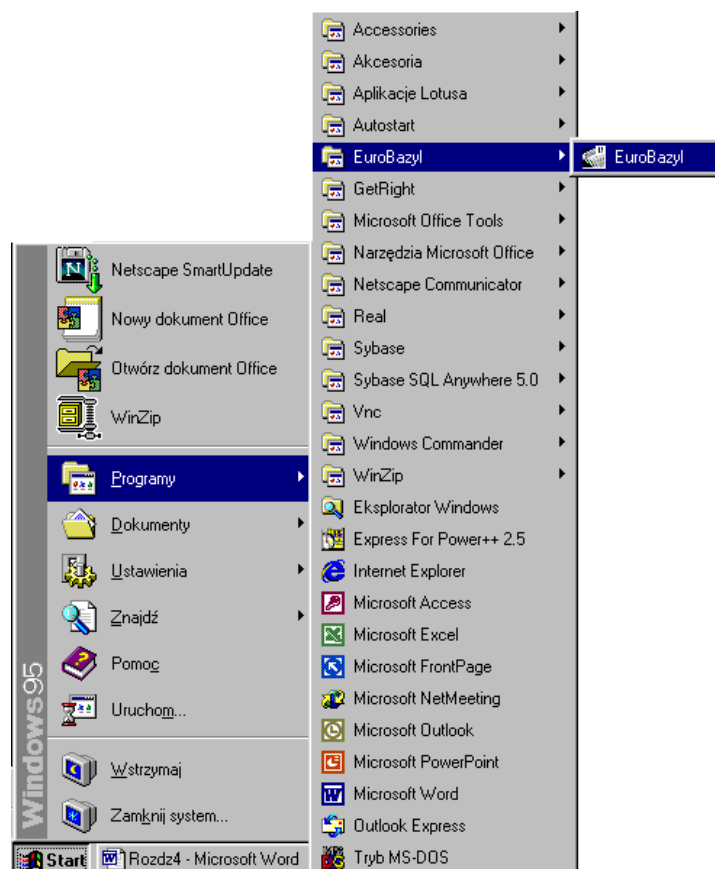
Obsługa programu

W rozdziale „Obsługa programu” zostały opisane praktyczne zasady komunikacji i obsługi podstawowych elementów programu EuroBazyl. Zapoznanie z treścią rozdziału pozwoli na efektywną obsługę wszystkich, opartych na takich samych zasadach, modułów programu. Ułatwieniem w opanowaniu obsługi aplikacji jest zgodność z fundamentalnymi zasadami obsługi programów środowiska Windows, opisanymi w rozdziale „Elementarz Windows”.

4.1 Uruchomienie programu

Aby uruchomić program EuroBazyl należy:

1. Kliknąć myszką przycisk **Start** w pasku zadań systemu Windows
2. Z rozwiniętego menu wybrać pozycję **Programy**
3. Z kolejnego menu **EuroBazyl**
4. Kliknąć na elemencie : 



Rysunek 4.13 Uruchamianie programu EuroBazyl poprzez menu Start

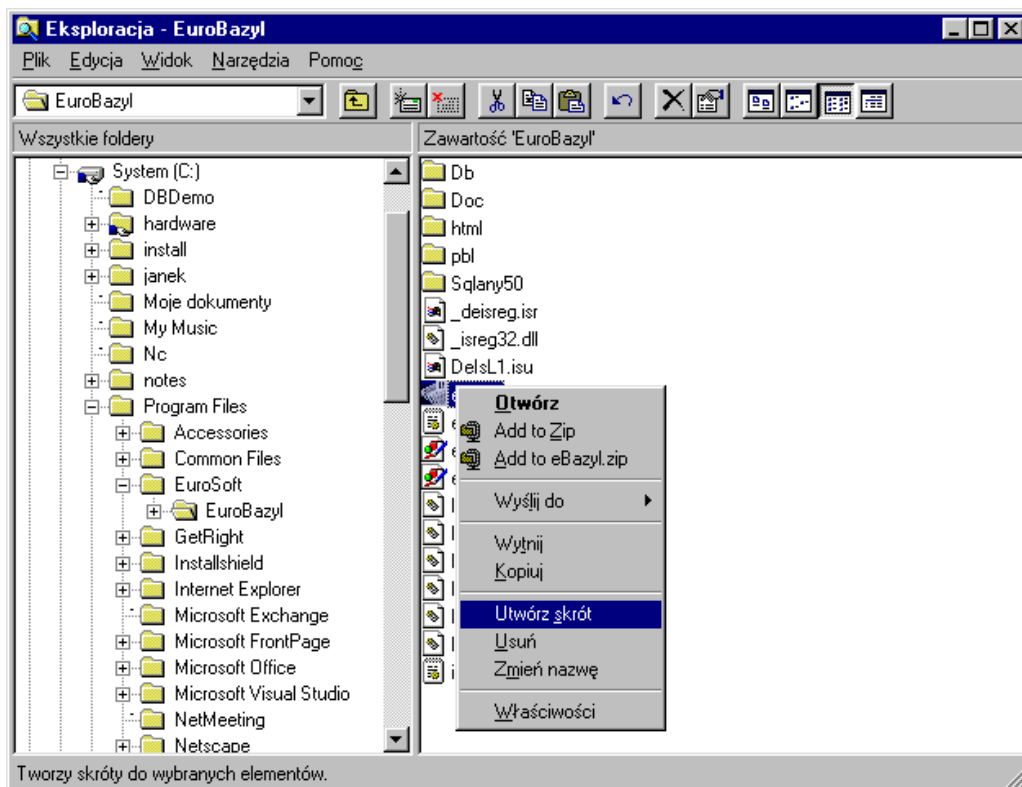
4.1.1 Utworzenie skrótu do programu EuroBazyl na pulpicie

W przypadku przeprowadzenia standardowej instalacji program instalacyjny umieszcza pliki programu EuroBazyl w katalogu:

C:\Program Files\Eurosoft\EuroBazyl

W celu utworzenia skrótu do programu należy:

1. Otworzyć okno programu Eksplorator Windows (**Start->Programy ->Eksplorator Windows**)
2. W lewym oknie zaznaczyć dysk C (jeżeli podczas instalacji wskazany był inny napęd należy go wybrać)
3. W prawym oknie wybierać kolejno foldery:
 - **Program Files**
 - **EuroSoft**
 - **EuroBazyl**
4. Wybrać (poprzez jednokrotne kliknięcie klawiszem myszki) plik **eBazyl**
5. Wcisnąć prawy klawisz myszki i z rozwiniętego menu wybrać **Utwórz Skrót**



Rysunek 4.2 Tworzenie skrótu do programu EuroBazyl

6. Utworzony w ten sposób skrót do programu (ostatni element w prawym oknie) należy przeciągnąć poza okno programu **Eksplorator**

Windows (wciskając i przytrzymując lewy klawisz myszki) i umieścić na pulpicie (przez puszczenie lewego klawisza myszki)

Uruchomienie programu EuroBazyl za pomocą skrót

Aby uruchomić aplikację poprzez skrót należy:

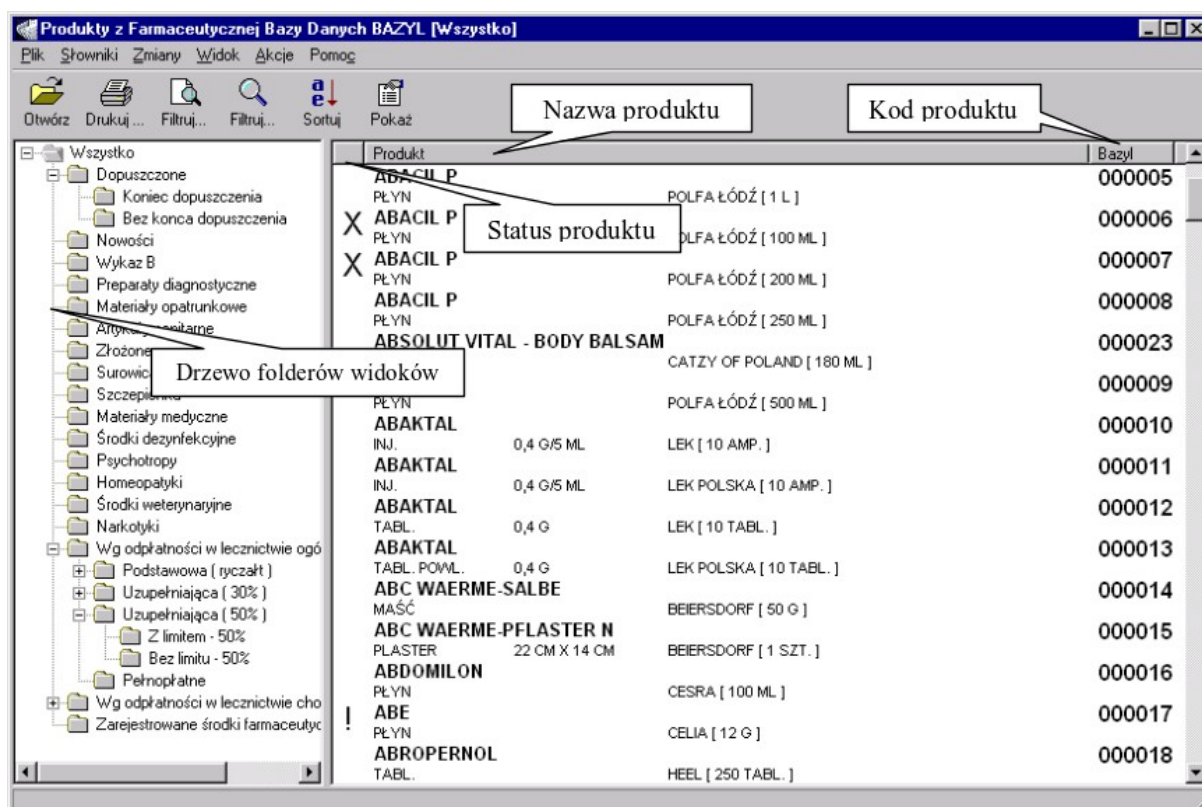
- kliknąć na nim dwa razy lewym przyciskiem myszki
- lub wybrać go (poprzez podświetlenie) i wcisnąć klawisz **Enter**

4.2 Okno główne aplikacji

Okno główne pojawia się na ekranie po uruchomieniu programu.

Elementami okna głównego są:

- Pasek tytułu
- Pasek menu
- Pasek narzędzi
- Lista produktów z ich statusem i kodem
- Drzewo folderów widoków




Rysunek 4.3 Okno główne programu EuroBazyl

Obszar roboczy okna głównego podzielony jest na dwie części: listę, która zawiera elementy kartoteki produktów oraz drzewo folderów.

W części okna zawierającej nazwę produktu i jego kod znajduje się również kolumna pokazująca jego status, który może znajdować się w jednym z trzech stanów:

- X – niedopuszczony do obrotu
- ! – koniec dopuszczenia do obrotu
- pole puste – dopuszczony do obrotu

Przełączanie pomiędzy tymi dwoma obszarami okna (wybieranie obszaru aktywnego) odbywa się za pomocą klawisza **Tab** lub przez kliknięcie myszką na danym obszarze. Każdy z obszarów okna posiada również własne menu kontekstowe (podręczne), rozwijane poprzez kliknięcie prawym klawiszem myszy na danym obszarze lub wciśnięcie klawiszy **Shift+F10** w obszarze aktywnym. Rozmiary obszarów można regulować przez przesuwanie myszką oddzielającej je linii.

Zamknięcie okna głównego programu powoduje zakończenie pracy z programem. Możliwe jest to przez wybranie opcji **Koniec** z menu **Plik**, przez kliknięcie na przycisku  w prawym, górnym rogu okna lub wciśnięciu kombinacji klawiszy **Alt+F4**. Wszystkie inne, otwarte w tym czasie okna programu również ulegną zamknięciu.

4.3 Operacje na liście produktów

Wyróżniamy operacje dotyczące całej listy (związane z widokiem) oraz pojedynczych elementów. Operacje dotyczące pojedynczego elementu listy wymagają określenia bieżącego elementu, którego będzie dotyczyła dana operacja. Wyboru produktu dokonujemy poprzez kliknięcie na niego myszką lub podświetlenie jego pozycji za pomocą klawiszy strzałek (**↓**, **↑**).

Operacje dostępne są użytkownikowi z menu okna głównego, z paska narzędzi, z menu kontekstowego obszaru listy i poprzez zdefiniowane klawisze skrótów.

4.3.1 Podgląd informacji o produkcie (Akcje->Pokaż)

Operacja **Pokaż** (menu **Akcje**) umożliwia obejrzenie zgromadzonych w bazie danych BAZYL informacji o wybranym produkcie. Aby wykonać operację **Pokaż**, należy:

1. Wskazać na liście żądany produkt.
2. Wybrać pozycję z menu **Akcje** lub skorzystać z klawiszy skrótów **Crtl+P**, wybrać odpowiedni przycisk z paska narzędzi lub wybrać pozycję z menu podręcznego listy lub wcisnąć klawisz **Enter**.
3. Pojawi się okno - Karta produktu zawierające informacje o wybranym produkcie.

Karta produktu

Na opis każdego artykułu znajdującego się w bazie danych składa się ponad 100 cech. Karta produktu umożliwia zapoznanie się ze wszystkimi informacjami o produkcie.

Rysunek 4.4 Karta produktu

W górnej części okna znajdują się podstawowe dane o produkcie: jego nazwa, postać, dawka lub rozmiar, opis opakowania i nazwa producenta.

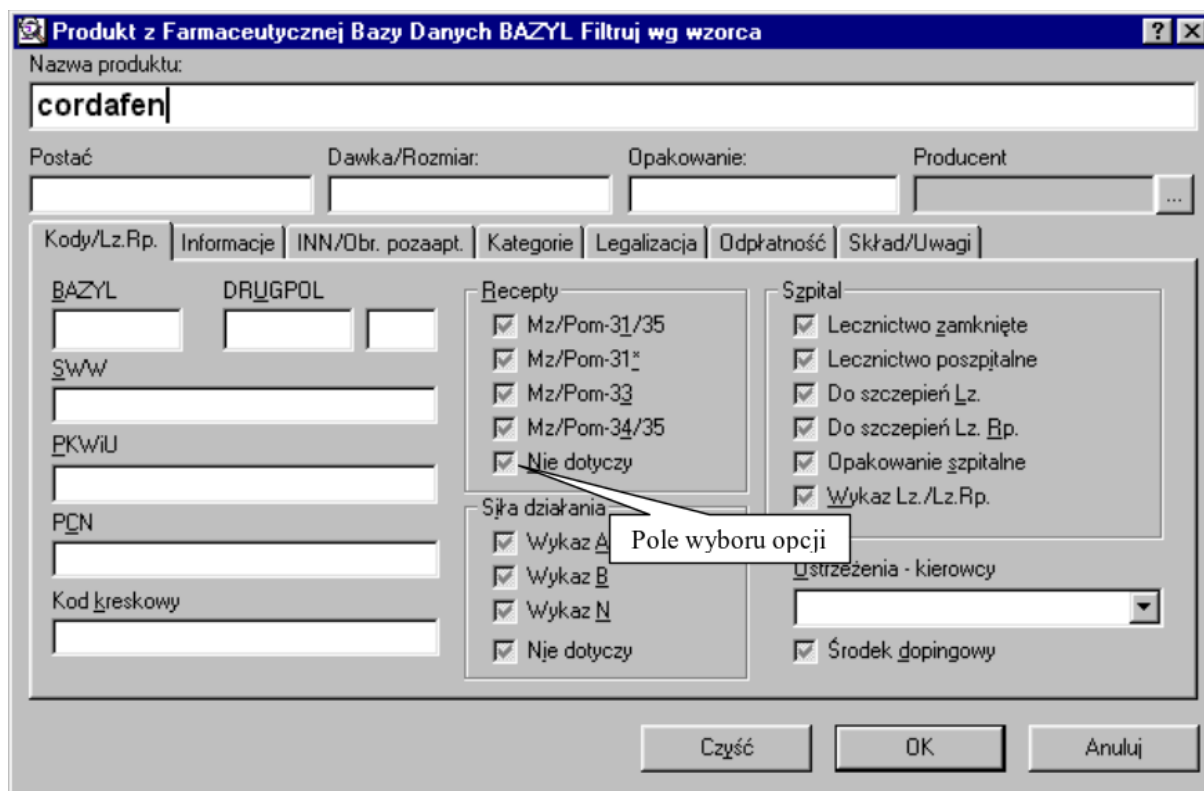
Pozostałe dane zostały pogrupowane i zgromadzone na kilku zakładkach. Aby obejrzeć zawartość wybranej zakładki wystarczy kliknąć lewym klawiszem myszy na jej nagłówek. Przechodzenie pomiędzy zakładkami umożliwiają także kombinacje klawiszy **Ctrl+Tab** oraz **Ctrl+Shift+Tab**.

4.3.2 Filtrowanie danych

Zakładanie filtra na liście (Widok->Filtruj wg wzorca)

Operacja **Filtruj wg wzorca** umożliwia wyselekcjonowanie listy produktów spełniających określone przez użytkownika warunki. Aby założyć filtr na liście, należy:

1. Wywołać operację **Filtruj wg wzorca** z menu **Widok** okna głównego lub menu kontekstowego listy, wybrać na pasku narzędzi przycisk filtrowania, bądź użyć klawiszy skrótów **Ctrl+F**.
2. Zostanie otwarte okno do wprowadzenia warunków filtrowania o takim samym wyglądzie jak karta produktu.



Rysunek 4.5 Okno do wprowadzenia warunków filtrowania.

Istotne przy filtrowaniu produktów jest *pole wyboru opcji*, za pomocą którego możemy w następujący sposób określać cechy wyszukiwanego produktu:

- pole nie jest uwzględniane przy filtrowaniu
- produkt nie posiada określonej cechy
- produkt posiada określoną cechę

3. W otwartym oknie należy w wybrane pola wprowadzić warunki determinujące elementy, które powinny zostać przepuszczone przez filtr.

Wpisując, na przykład, w pole **Nazwa** wartość **ABA**, filtr znajdzie wszystkie produkty o nazwie rozpoczynającej się na **ABA**...

Pozostawienie pustego pola oznacza brak warunku, czyli dopuszczenie wszystkich możliwych wartości z danego zakresu.

Na przykład, pozostawienia pustego pola **Nazwa** oznacza, że dopuszczamy produkty o dowolnej nazwie.

UWAGA! Jeśli w momencie wywołania operacji na liście był już wcześniej założony jakiś filtr to na otwartym formularzu widoczne są warunki zastosowane do określenia tego filtru. Przed wprowadzeniem nowych warunków filtrowania można nacisnąć przycisk **Czyść**. Spowoduje to wyczyszczenie wszystkich pól na formularzu. W ten sposób możliwe jest wprowadzenie całkowicie nowych warunków filtrowania.

4. Przycisk **OK** umożliwia zatwierdzenie wprowadzonych warunków filtrowania i wykonanie operacji. Przycisk **Anuluj** pozwala na wycofanie się z przeprowadzenia operacji filtrowania.
5. Po wykonaniu operacji, w oknie listy widoczne będą tylko elementy zgodne z warunkami filtrowania.
6. Aby ponownie zobaczyć wszystkie dane, należy ustawić filtr pusty, tzn. filtr bez żadnych warunków (wszystkie pola puste) lub wybrać folder **Wszystko** w drzewie folderów znajdującym się po lewej stronie okna listy.

Po zastosowaniu filtra, program przechowuje wprowadzone ustawienia i przy ponownym otwarciu okna nie trzeba ich ponownie wprowadzać. Widoki stworzone po zastosowaniu różnych filtrów można zachowywać w nowych folderach (patrz rozdział „Foldery widoków”).

UWAGA! Okno do wprowadzania warunków filtrowania dopuszcza stosowanie symboli specjalnych, które zostały zebrane w *Tabeli 4.1* w podrozdziale „Zastosowanie symboli specjalnych”.

Wyszukiwanie danych (Widok->Filtruj wg kryterium)

Operacja ta umożliwia szybkie wyszukanie określonych elementów listy. Wyszukiwanie ma podobne zastosowanie jak operacja filtrowania, udostępnia jednak inny zakres kategorii filtrowania danych. Aby wyszukać odpowiednie elementy listy, należy:

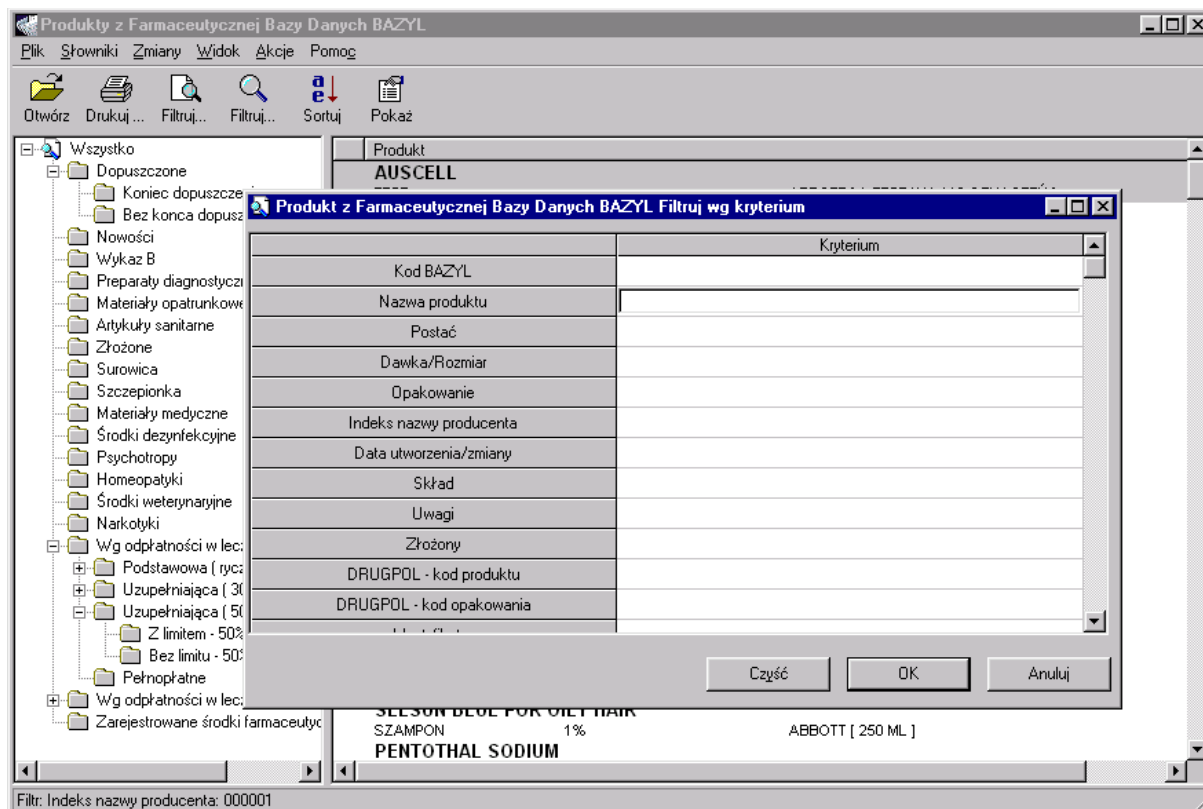
1. Rozpocząć wpisywanie nazwy szukanego elementu. Innym sposobem jest wywołanie operacji **Filtruj wg kryterium** z menu **Widok** lub menu podręcznego bądź wybranie na pasku narzędzi przycisku wyszukiwania lub wciśnięcie klawisza funkcyjnego F3.
2. Na ekranie pojawi się okno do wprowadzania kryteriów wyszukiwania.
3. W otwartym w wierszu związanym z wybraną kategorią w kolumnie **Kryterium** podać warunek dotyczący wybranej kategorii, według którego wyszukiwane będą elementy listy. Pozostawienie pustego pola **Kryterium** oznacza brak warunku, czyli dopuszczenie wszystkich możliwych wartości z danego zakresu.

Np. pozostawienie pustego pola **Kryterium** dla kryterium **Kod BAZYL** oznacza, że dopuszczamy elementy o dowolnej wartości identyfikatora.

4. Po zatwierdzeniu wprowadzonych warunków przyciskiem **OK**, w oknie listy widoczne będą tylko elementy zgodne z podanymi

kryteriami, w szczególności lista może być pusta. Przycisk **Anuluj** umożliwia wycofanie się z wykonania operacji.

5. Aby zobaczyć ponownie wszystkie dane, należy usunąć wprowadzone warunki poprzez wybranie przycisku **Czyść** w formularzu wyszukiwania (należy ponownie wywołać operację **Filtruj wg kryterium**) lub wybrać folder **Wszystko** w obszarze drzewa folderów po lewej stronie okna listy.



Rysunek 4.6 Okno do wprowadzenia warunków wyszukiwania

Widoki stworzone po zastosowaniu operacji wyszukiwania można zachowywać w nowych folderach (patrz rozdział „Foldery widoków”).

UWAGA! Przy definiowaniu kryteriów wyszukiwania możliwe jest stosowanie specjalnych symboli, które zebrane zostały w Tabeli 4.1 w podrozdziale „Zastosowanie symboli specjalnych”.

Zastosowanie symboli specjalnych

Symboli specjalne są to znaki lub słowa kluczowe rozumiane przez program w specyficzny sposób. Wykorzystywane są do wprowadzania kryteriów (warunków) filtrowania i wyszukiwania danych.

Symbol	Opis	Znaczenie i zastosowanie
lub	Operator	Zastosowanie operatora lub pomiędzy dwoma kryteriami wyboru oznacza wyszukanie elementu listy spełniających pierwszy lub drugi warunek.
i	Operator	Zastosowanie operatora i pomiędzy dwoma kryteriami wyboru oznacza wyszukanie elementów listy spełniających jednocześnie pierwszy i drugi warunek.
jest	Słowo kluczowe	Podanie tego słowa jako kryterium w pewnym polu oznacza, że dane pole elementu nie może być puste.
puste	Słowo kluczowe	Podanie tego słowa jako kryterium w pewnym polu oznacza, że dane pole elementu musi być puste.
jak	Operator	Podanie operatora jak przed ciągiem znaków oznacza wyszukanie elementów zaczynających się od podanego ciągu, o ile w ciągu nie zostały użyte inne znaki specjalne.
=	Operator	Podanie operatora = przed ciągiem znaków oznacza wyszukanie elementów dokładnie pasujących do podanego ciągu znaków (w szczególności ciąg znaków może być wartością liczbową).
nie	Operator	Operator nie przed ciągiem znaków oznacza wyszukanie wszystkich elementów, które nie spełniają warunku, który znajduje się po operatorze.
<=, >=	Operator	Operator <= (>=) przed ciągiem znaków oznacza wyszukanie elementów o wartości mniejszej lub równej (większej lub równej) od podanej wartości (w szczególności ciąg znaków może być wartością liczbową).
<, >	Operator	Operator < (>) przed ciągiem znaków oznacza wyszukanie elementów o wartości mniejszej (większej) od podanej wartości (w szczególności ciąg znaków może być wartością liczbową).
<>	Operator	Operator <> przed ciągiem znaków (w szczególności przed wartością liczbową) oznacza wyszukanie wszystkich elementów, które nie spełniają warunku, który znajduje się po operatorze.
dzis, dziś, dzisiaj, wczoraj, jutro, teraz	Słowo kluczowe	Podanie jednego z tych słów w polu daty spowoduje automatyczne zastosowanie odpowiedniej wartości daty w stosunku do daty aktualnej. W przypadku słowa teraz pobrana zostanie również aktualna godzina.
'Szukany ciąg znaków'	Znak pojedynczego cudzysłowu	Wyszukanie dokładnie podanego ciągu znaków. Zastosowanie znaku cudzysłowu jest ważne, kiedy chcemy, aby słowo kluczowe straciło znaczenie specjalne.

%	Znak procentu	Dowolna ilość dowolnych znaków.
_	Znak podkreślenia	Jeden dowolny znak.
[], ^	Znaki zastrzeżone	Znaki, które również mają znaczenie specjalne.

Tabela 4.11 Zestawienie symboli specjalnych programu.

Działanie symboli specjalnych w dużej mierze uzależnione jest od typu pola danych, w którym je stosujemy. W programie wyróżniamy pola liczbowe, np. pole daty, oraz pola tekstowe, np. pole nazwy elementu.

Jeżeli w wyrażeniu nie został podany żaden operator, stosowany jest domyślny operator w zależności od typu pola. W polu liczbowym domyślnym operatorem jest =. W polu tekstowym, jeżeli szukany ciąg znaków podany jest w pojedynczym cudzysłowie, domyślnie stosuje się operator =. W przeciwnym przypadku stosuje się operator jak i jeżeli w ciągu znaków nie występują znaki specjalne, domyślnie na końcu elementu dopisywany jest znak %. Dokładna składnia tego polecenia brzmi: *JAK ciąg_znaków%* - oznacza to, że wszystkie zaczynają się na *ciąg_znaków%*.

Kolejność wykonywania operacji logicznych określona jest organizacją tabeli, operacje bardziej zewnętrzne (wykonywane na końcu) znajdują się bliżej szczytu zestawienia. Podobnie jest w przypadku operacji matematycznych: $a+b*(-c)$, najpierw wykonywane jest mnożenie liczb b i $(-c)$, a otrzymany wynik dodawany jest do liczby a . W przypadkach spornych wygodne jest stosowanie nawiasów:

Przykład: 5 lub >10 i <20

Wyszukiwane są elementy o wartości równej 5 lub elementy o wartości większej od 10 i mniejszej od 20.

Domyślną kolejność wykonywania operacji ilustrują wstawione nawiasy: 5 lub ((>10) i (<20))

Nawiasy mają duże znaczenie dla operacji logicznych, mogą zupełnie odwrócić porządek wykonywanych operacji, dlatego nie należy ich ignorować.

UWAGA! Między warunkami filtrowania, definiowanymi w poszczególnych polach formularza, stosowany jest operator **i**. Podobnie, operator **i** stosowany jest pomiędzy warunkami wyszukiwania, czyli kolejnymi pozycjami na liście kryteriów wyszukiwania.

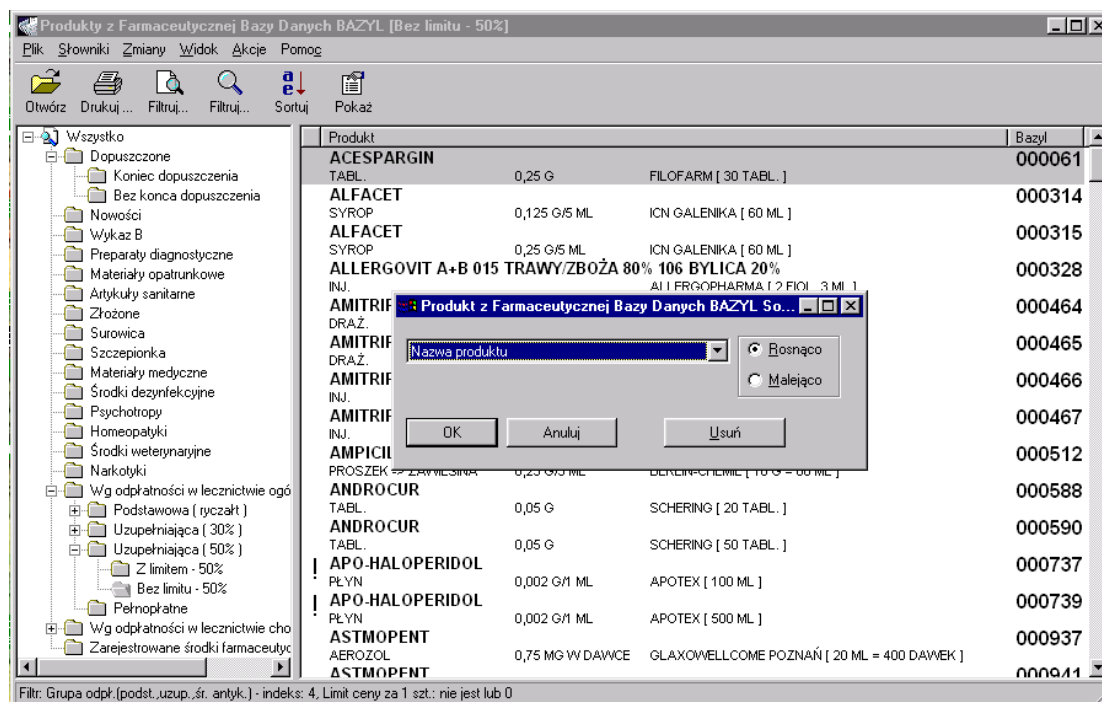
4.3.3 Sortowanie listy produktów (Widok->Sortuj)

Operacja **Sortuj** (menu **Widok**) pozwala na uporządkowanie elementów listy według wybranego kryterium rosnąco lub malejąco. Operacja ta może być łączona z operacją filtrowania lub wyszukiwania, co pozwala na łatwe i wygodne tworzenie nowych widoków na listę produktów.

Aby posortować elementy listy, należy:

- Kliknąć prawym klawiszem na nagłówku wybranej kolumny listy. Spowoduje to posortowanie listy według wybranej kategorii rosnąco. Po ponownym kliknięciu na tym samym nagłówku lista zostanie posortowana malejąco.
- Wywołać operację **Sortuj** z menu **Widok** lub menu kontekstowego listy, wybrać na pasku narzędzi przycisk sortowania, bądź użyć skrótu klawiszowego **Ctrl+S**:
 1. Na ekranie pojawi się formularz do wprowadzania kryteriów sortowania.
 2. Z listy rozwijanej należy wybrać kategorię, według którego sortowane będą elementy listy. Można również określić porządek sortowania, rosnąco lub malejąco.
 3. Po zatwierdzeniu wprowadzonych warunków przyciskiem **OK**, lista elementów zostanie posortowana. Przycisk **Anuluj** umożliwia wycofanie się z wykonania operacji.
 4. Aby przywrócić początkowy stan listy, należy usunąć wprowadzone kryteria sortowania poprzez wybranie przycisku **Usuń** w oknie formularza sortowania (należy ponownie wywołać operację **Sortuj**) lub wybrać folder **Wszystko** w drzewie folderów po lewej stronie okna listy.

Widoki stworzone po zastosowaniu operacji sortowania można zachowywać w folderach pod wybraną nazwą (patrz rozdział „Foldery widoków”).



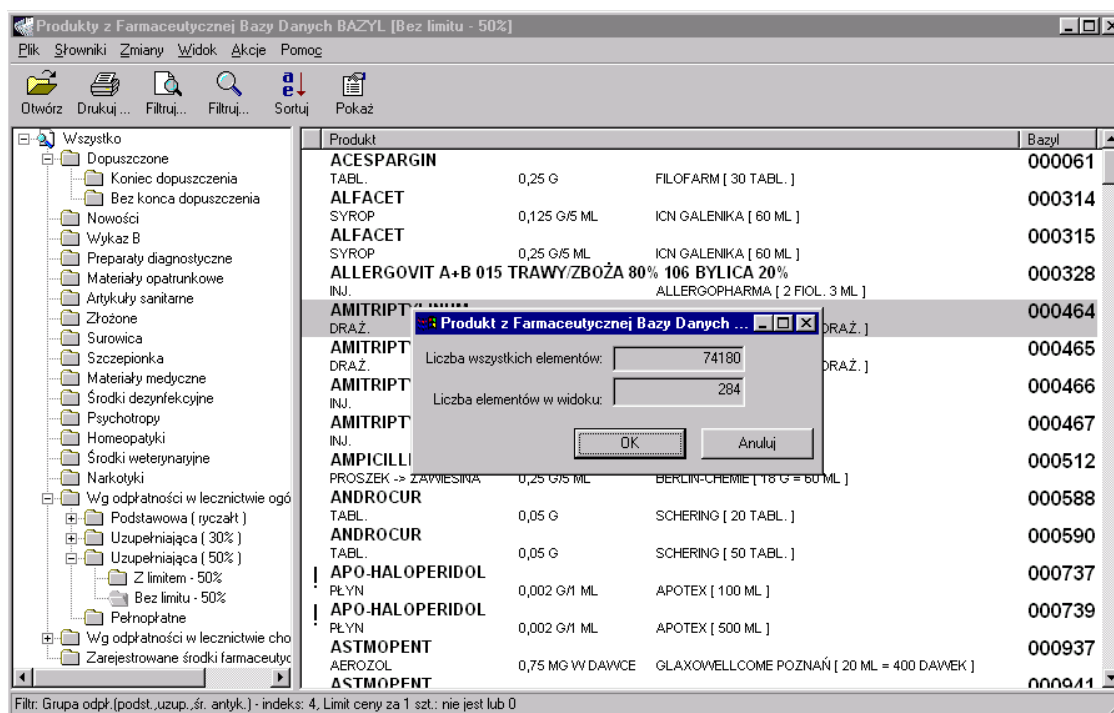
Rysunek 4.7 Okno do wprowadzenia warunków wyszukiwania

4.3.4 Informacje

Operacja **Informacje** udostępnia informacje o liczbie produktów występujących w bazie danych oraz o liczbie produktów w bieżącym widoku listy.

Aby wykonać operację należy:

1. Wybrać z menu **Widok** lub menu podręcznego listy pozycję **Informacje**. Można także nacisnąć kombinację klawiszy **Ctrl+I**.
2. Ukaże się okno pokazujące liczbę elementów zgromadzonych w kartotece (rejestrze) oraz liczbę elementów w bieżącym widoku.
3. Aby zamknąć okno należy nacisnąć przycisk **OK** lub **Anuluj** na dole okna.



Rysunek 4.8 Okno operacji Informacje

4.3.5 Drukowanie

Program EuroBazyl umożliwia wydruk danych zgromadzonych na karcie wybranego produktu lub listy produktów zgodnej z bieżącym widokiem.

Drukowanie bieżącego elementu (Plik->Drukuj bieżący)

Operacja ta umożliwia wydruk wszystkich danych o wybranym produkcie.

W tym celu należy:

1. Wybrać element listy.
2. Wybrać operację **Drukuj bieżący** z menu **Plik** okna głównego lub menu kontekstowego listy.
3. Z rozwijanego podmenu wybrać element **Produkt**.
4. Na ekranie pojawi się okno podglądu wydruku. Aby wydrukować taki dokument, należy kliknąć przycisk **Drukuj**.
5. Aby zamknąć okno podglądu wydruku, należy nacisnąć przycisk **Zamknij**.

Produkt			
Karta produktu			
Nazwa produktu: CORDAFEN			
Postać: KROPLE	Dawka/Rozmiar: 0,02 G/1 ML	Opakowanie: 30 ML	Producent: POLPHARMA
Kody/Lz.Rp.			
BAZYL: 002055	Recepty: <input checked="" type="checkbox"/> Mz/Pom-31/35	Siła działania: <input type="checkbox"/> Wykaz A	Szpital: <input type="checkbox"/> Lecznictwo zamknięte
DRUGPOL: 07753 01	<input type="checkbox"/> Mz/Pom-31*	<input checked="" type="checkbox"/> Wykaz B	<input type="checkbox"/> Lecznictwo poszpitalne
SWW: 1343-59	<input type="checkbox"/> Mz/Pom-33	<input type="checkbox"/> Wykaz N	<input type="checkbox"/> Do szczepień Lz.
PKWVL: 24.42.13-80.90	<input type="checkbox"/> Mz/Pom-34/35	<input type="checkbox"/> Nie dotyczy	<input type="checkbox"/> Do szczepień Lz. Rp.
PCN:	<input type="checkbox"/> Nie dotyczy		<input type="checkbox"/> Opakowanie szpitalne
Kod kreskowy:			<input type="checkbox"/> Wykaz Lz./Lz.Rp.
Ostrzeżenia - kierowcy:			
<input checked="" type="checkbox"/> Idiot			
<input type="checkbox"/> Środek dopingowy			
Informacje			
Licencjodawca:	Kraj: POLSKA	Synonim:	
Współpracujący:	Definiowana dawka dobową: 30 MG	Zbiorczy:	
Nazwa skrócona: CORDAFEN	ATC/WHO: C08CA	Szczegółowy:	
Ilość w opakowaniach zbiorczych: 30 400	Okres ważności (mies.):		
INN/Obr. pozapteczny			
Nazwa międzynarodowa: MIFEDIPINE	Obrót pozapteczny:		
Nazwa zbioru odpowiedników produktów złożonych:	<input type="checkbox"/> Sklepy ziel.-med.	<input type="checkbox"/> Handel ogól. dost.	
	<input type="checkbox"/> Sklepy ziel.-drog.	<input checked="" type="checkbox"/> Punkty apteczne	
	<input type="checkbox"/> Sklepy zaop. med.		
Kategorie			
<input checked="" type="checkbox"/> Produkt polski	<input type="checkbox"/> Surowiec farmaceutyczny	<input type="checkbox"/> Materiał szewny	<input type="checkbox"/> Środek pomocniczy
<input type="checkbox"/> Kosmetyk	<input type="checkbox"/> Opakowanie farmaceutyczne	<input type="checkbox"/> Endoproteza	<input type="checkbox"/> Środek weterynaryjny
<input checked="" type="checkbox"/> Środek farmaceutyczny	<input type="checkbox"/> Surowica	<input type="checkbox"/> Preparat diagnostyczny	<input type="checkbox"/> Nowość rynkowa
<input type="checkbox"/> Produkt OTC	<input type="checkbox"/> Szczepionka	<input type="checkbox"/> Soczewka kont.-piel.	<input type="checkbox"/> Złożony
<input type="checkbox"/> Lek homeopatyczny	<input type="checkbox"/> Materiał medyczny	<input type="checkbox"/> Środek dezynfekcyjny	
<input type="checkbox"/> Dietetyk	<input type="checkbox"/> Dializ. - igła-strzykawka itp.	<input type="checkbox"/> Inny materiał medyczny	
<input type="checkbox"/> Środek antykoncepcyjny	<input type="checkbox"/> Materiał opatrunkowy	<input type="checkbox"/> Artykuł sanitarny	
<input type="checkbox"/> Lek psychotropowy	<input type="checkbox"/> Lek gotowy - surowiec farmaceutyczny		
Liczba pozycji: 0			
<input type="button" value="Drukuj"/> <input type="button" value="Zamknij"/> <input type="button" value="Zapisz"/>			

Rysunek 4.9 Podgląd wydruku karty produktu

Drukowanie widoku (Plik->Drukuj widok)

Operacja ta umożliwia wydruk bieżącego widoku listy produktów. Pozycje na wydruku odpowiadają zawartości danego widoku i drukowane są w takiej samej kolejności. W odróżnieniu od wydruku bieżącego elementu, dane na wydruku widoku są mniej szczegółowe, ale zawierają wszystkie elementy widoku.

Aby wydrukować bieżący widok listy, należy:

1. Wybrać operację **Drukuj widok** z menu **Plik** lub menu podręcznego.
2. Z rozwijanego podmenu wybrać element **Lista**.
3. Na ekranie pojawi się okno podglądu wydruku. Aby wydrukować takie zestawienie, należy nacisnąć przycisk **Drukuj**.
4. Ukaże się okno dialogowe umożliwiające m.in. wybór drukarki, na której zostanie wykonany wydruk. Aby rozpocząć wydruk należy nacisnąć przycisk **OK** na dole okna. Naciśnięcie przycisku **Anuluj** spowoduje powrót do okna podglądu wydruku.

5. Aby zamknąć okno podglądu wydruku, należy nacisnąć przycisk **Zamknij**.

Lp	Produkt	Bazył
1	CORDAFEN KROPLE 0,02 G/1 ML POLPHARMA [30 ML]	002055
2	CORDAFEN TABL. POWL. 0,01 G POLPHARMA [50 TABL.]	002056
3	CORDARONE INJ. 0,15 G/3 ML KRKA [5 AMP.]	002057
4	CORDARONE INJ. 0,15 G/3 ML SANOFI WINTHROP [6 AMP.]	002058
5 X	CORDARONE TABL. 0,2 G POLFA WARSZAWA [30 TABL.]	002059
6	CORDARONE TABL. 0,2 G SANOFI WINTHROP [30 TABL.]	002060
7 X	CORDARONE TABL. 0,2 G SANOFI WINTHROP [60 TABL.]	002061
8	CORDARONE TABL. 0,2 G KRKA [60 TABL.]	002062
9 X	CORDIHA ZIOŁA HERBAFLOS [20 TOREBEK 2,5 G]	002063
10 X	CORDIHA ZIOŁA HERBAFLOS [250 G]	002064
11	CORDIPIH TABL. POWL. 0,01 G KRKA [50 TABL.]	002065
12	CORDIPIH RETARD TABL. POWL. 0,02 G KRKA [30 TABL.]	002066
13	CORDAFLOS ZIOŁA HERBAFLOS [50 G]	010713
14	CORDAFLOS ZIOŁA HERBAFLOS [100 G]	010714
15	CORDAFLOS ZIOŁA HERBAFLOS [250 G]	010715
16	CORDAFLOS ZIOŁA HERBAFLOS [20 TOREBEK 1,5 G]	010716
17	CORDAFLOS ZIOŁA HERBAFLOS [20 TOREBEK 2,5 G]	010717

Strona 1/2

Liczba pozycji: 30

Drukuj Zamknij Zapisz

Rysunek 4.10 Podgląd wydruku listy produktów

Okno podglądu wydruku

Okno podglądu wydruku otwiera się po wybraniu opcji **Drukuj bieżący** lub **Drukuj widok** z menu okna listy lub menu kontekstowego listy.

W oknie wyświetlany jest podgląd formatu wydruku oraz można wykonać następujące operacje:

- Wydrukowanie zawartości okna. Następuje po naciśnięciu przycisku **Drukuj**.
- Zapisanie zawartości zestawienia do pliku w jednym z wielu formatów, np. Microsoft Excel. Zapisanie pozwala na przenoszenie danych na dyskietce, dalsze modyfikacje, analizę i wydrukowanie w późniejszym terminie na dowolnym komputerze z drukarką. Do tego celu służy przycisk **Zapisz**, po którego wybraniu należy podać nazwę, format i lokalizację nowego pliku z danymi.
- Aby zamknąć okno podglądu wydruku, należy nacisnąć przycisk **Zamknij**.

4.3.6 Zestawienie klawiszy skrótów

Klawisze	Operacja
<i>Ctrl+P</i> lub <i>Enter</i>	Pokaż
<i>Ctrl+O</i>	Otwórz
<i>F3</i> lub <i>Ctrl+F</i>	Filtruj
<i>Ctrl+S</i>	Sortuj
<i>Ctrl+I</i>	Informacje

Tabela 4.2 Zestawienie klawiszy skrótów dla operacji użytkownika.

4.4 Obsługa folderów widoków

Nowy widok powstaje po wykonaniu operacji filtrowania, wyszukiwania lub sortowania do bieżącej listy. Program umożliwia łączenie wymienionych operacji w dowolnej kolejności, co pozwala na tworzenie wielu różnych widoków tej samej listy. Każdy z pośrednich widoków oraz efekt końcowy można zachować w osobnym folderze, pod wybraną nazwą, aby ułatwić sobie do nich dostęp bez konieczności ponownego wykonywania wszystkich operacji.

Pełna postać listy zawsze znajduje się w folderze **Wszystko**. Istotne jest, że po modyfikacji elementów listy w dowolnym widoku, odświeżana jest również zawartość innych widoków, w szczególności widoku **Wszystko**.

UWAGA! Usunięcie elementu z jednego widoku, powoduje usunięcie tego elementu ze wszystkich widoków, w których się znajdował.

Użytecznym rozwiązaniem jest zastosowanie symboli specjalnych przy tworzeniu widoku.

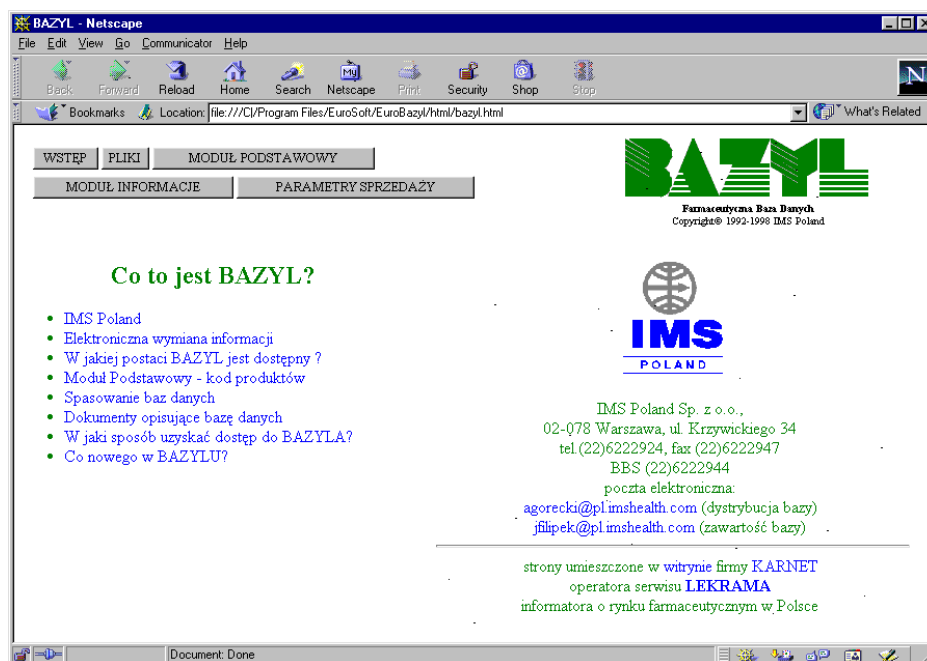
4.5 Dokumenty opisujące Farmaceutyczną Bazę Danych BAZYL

Program EuroBazyl udostępnia informacje na temat Farmaceutycznej Bazy Danych BAZYL. Dostępne są one w wersji pełnej lub jako pomoc kontekstowa.

4.5.1 Pełne wersje dokumentów

Bezpośrednio z menu programu poprzez wybór polecenia **Pomoc->Informacje** dostępne są pełne wersje dokumentów opisujące Farmaceutyczną Bazę Danych BAZYL.

Uruchomienie tego polecenia powoduje otwarcie okna przeglądarki internetowej i dostęp do poszczególnych dokumentów.



Rysunek 4.11 Menu z dokumentami opisującymi Bazę Danych BAZYL

Dostępne dokumenty

Baza opisywana jest szczegółowo w 15 dokumentach udostępnianych w 3 formatach: tekstowym ze standardem polskich znaków Mazovia, tekstowym ze standardem polskich znaków Latin 2 i w formacie MS Word 6.0. Każdy moduł BAZYLA opisany jest w dokumencie prezentującym zasady lub podstawy wypełniania pól albo omówienie zawartości pól.

Dokumenty opisujące Farmaceutyczną Bazę Danych BAZYL:

- info_v2a.*: „Opis struktur plików BAZYLA v.2a” - zawiera nazwy poszczególnych pól w każdym pliku bazy danych, rodzaj pól i ich długość oraz krótki opis.
- podstaw.*: „Moduł Podstawowy - kod BAZYL. Zasady wypełniania pól” - szczegółowy opis przyjętych zasad wypełniania pól Modułu Podstawowego.
- parametr.*: „Moduł Parametry Sprzedaży. Podstawy wypełniania pól” - opis pól Modułu Parametry Sprzedaży, składający się z wykazu dokumentów stanowiących podstawę wypełnienia każdego pola oraz komentarza wyjaśniającego, jak należy rozumieć sposób zapisu informacji.
- informac.*: „Moduł Informacje. Omówienie zawartości pól” - opis zawartości pól Modułu Informacje.
- nowe.*: „Co nowego w BAZYLU ?” - informacja o bieżącym stanie wprowadzania danych w poszczególnych modułach, a w szczególności produktach nowo kodowanych (numery kodów BAZYL środków farmaceutycznych i materiałów medycznych

zarejestrowanych i dopuszczonych do obrotu w poprzednim miesiącu) oraz dokumentach urzędowych, na podstawie których wprowadzano dane w polach należących do Modułu Parametry Sprzedaży.

- parstan.*: „Zakres wypełnienia pól Modułu Parametry Sprzedaży” - niektóre pola dotyczące wszystkich produktów z bazy danych zostały udostępnione pomimo tego, że nie zawierają kompletu informacji (np. pola „Symbol SWW”, „Kod kreskowy”, „Symbol PCN/Kod HS”). Dane do tych pól wprowadzane są na bieżąco i każda kolejna wersja BAZYLA jest pełniejsza. Dokument przedstawia, które pola zawierają komplet informacji, a w których dane są uzupełniane.
- spas-zal.*: „Spasowywanie kodu produktów farmaceutycznych BAZYL z bazami danych hurtowni i aptek (bazylowanie) - z a l e c e n i a” - dokument podaje, do jakich pól BAZYLA konieczny jest dostęp w celu prawidłowego spasowania baz danych oraz informuje, jak sobie radzić w przypadku trudności w bazylowaniu.
- usuniete.*: „Produkty usunięte” - zestawienie kodów produktów błędnie zakodowanych i z tego powodu usuniętych z głównej bazy danych oraz odpowiadających im produktów zakodowanych poprawnie.
- cotojest.*: „Co to jest BAZYL ?” - dokument zawiera ogólne informacje o Farmaceutycznej Bazie Danych BAZYL i sposobie jej wykorzystania.
- programy.*: „BAZYL w programach informatycznych” - wykaz firm komputerowych, które wykorzystują BAZYLA w swoich programach użytkowych.
- infm-zal.*: „Zalecenia dla informatyków” - propozycje sposobu wykorzystania danych BAZYLA przez programy informatyczne.
- ekrany.*: „Propozycja tematycznego pogrupowania pól informacyjnych w przeglądarkach BAZYLA” - dokument zawiera zalecane grupy pól związanych tematycznie, które mogą być uwidocznione przez informatyków na ekranach lub zakładkach przeglądarek BAZYLA.
- prawa.*: informacja o prawach własności i prawach autorskich dotyczących Farmaceutycznej Bazy Danych BAZYL.
- aneksy.*: wykaz leków, którym zmieniono nazwę aneksami do świadectw rejestracji lub w drodze rerejestracji, zakodowanych w BAZYLU ponownie pod nową nazwą.
- zmiany.*: ogólne informacje na temat poszczególnych wydań Farmaceutycznej Bazy Danych BAZYL.

4.5.2 Pomoc kontekstowa

EuroBazyl udostępnia również własny zestaw pomocy oparty na standardowym schemacie pomocy Windows. Pomoc ta dostępna jest w oknie głównym aplikacji poprzez wybór polecenia z menu **Pomoc**. Szybki dostęp do pomocy elektronicznej umożliwi użycie klawisza **F1**.

Zakładka **Spis treści** udostępnia listę haseł pogrupowanych tematycznie. Zakładka **Indeks** zawiera listę haseł uporządkowanych alfabetycznie, co pozwala na szybkie wyszukiwanie pomocy dotyczącej wybranego zagadnienia. Za pomocą zakładki **Znajdź** można wyszukiwać wszystkie tematy zawierające szukane słowo lub wyrażenie.

Po odnalezieniu odpowiedniego tematu pomocy należy kliknąć przycisk **Wyświetl**. Na ekranie pojawi się okienko zawierające opis wybranego zagadnienia. Aby powrócić do okna tematów pomocy należy kliknąć przycisk **Tematy pomocy** w oknie opisu.

Jeżeli okno dialogowe zawiera w pasku tytułu przycisk ze znakiem zapytania, można wyświetlić opis każdego z elementów tego okna. W tym celu należy kliknąć przycisk, a następnie odpowiedni element okna. Wówczas pojawi się tekst wyjaśnienia. Aby je usunąć wystarczy kliknąć w dowolnym miejscu ekranu.

UWAGA! Można również kliknąć prawym przyciskiem myszy element na ekranie, a następnie wybrać polecenie **Co to jest?**

4.6 Aktualizacja bazy danych

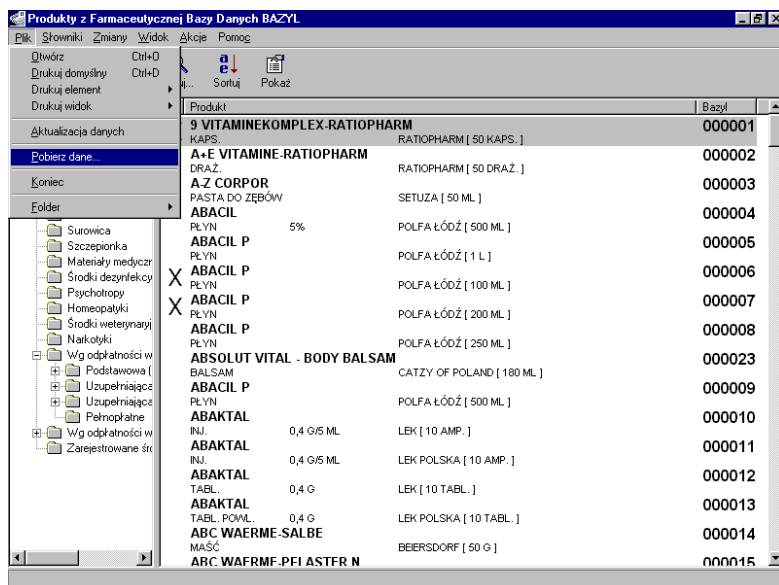
EuroBazyl umożliwia uaktualnianie bazy leków na podstawie plików udostępnianych przez firmę IMS Poland.

Proces ten jest dwuetapowy i składa się z:

- Pobrania danych
- Właściwej aktualizacji danych

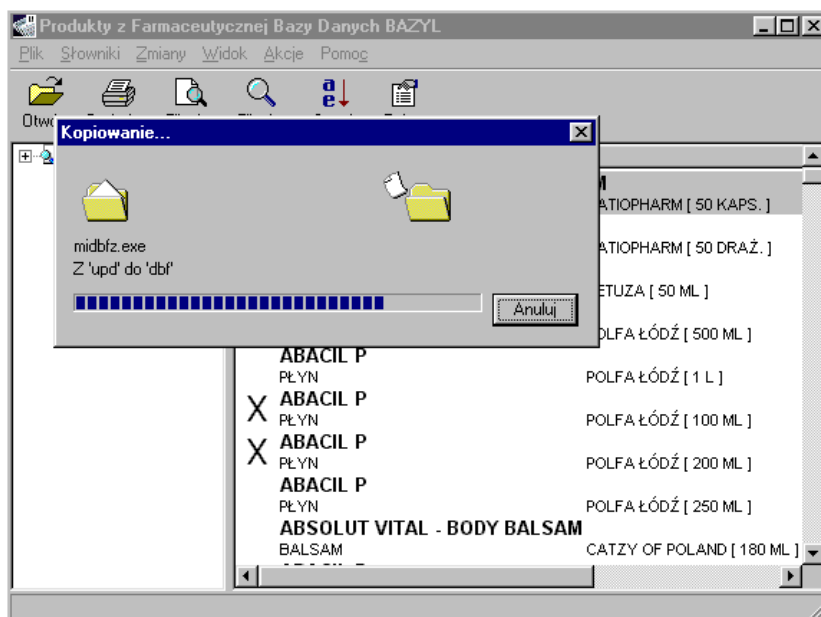
4.6.1 Pobranie danych

Operacja pobierania danych dostępna jest z menu głównego okna listy **Plik->Pobierz dane...** lub poprzez skrót klawiszowy **Alt+P** a następnie wciśnięcie klawisza **P**.



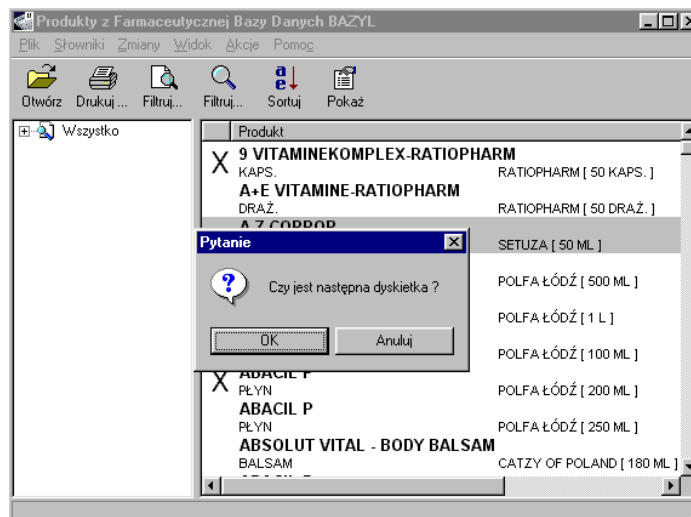
Rysunek 4.12 Wybór operacji Pobierz dane z menu Plik.

Powoduje to rozpoczęcie pobierania danych z plików, domyślnie ze stacji dyskietek. Jeżeli pliki wykorzystywane do aktualizacji danych przegraliśmy do innego katalogu należy za pomocą okien dialogowych go wskazać.



Rysunek 4.14 Pobieranie danych z plików.

Dane potrzebne do aktualizacji mogą znajdować się na kilku dyskietchkach dlatego w trakcie ich pobierania pojawi się pytanie czy wczytać dane z następnej.

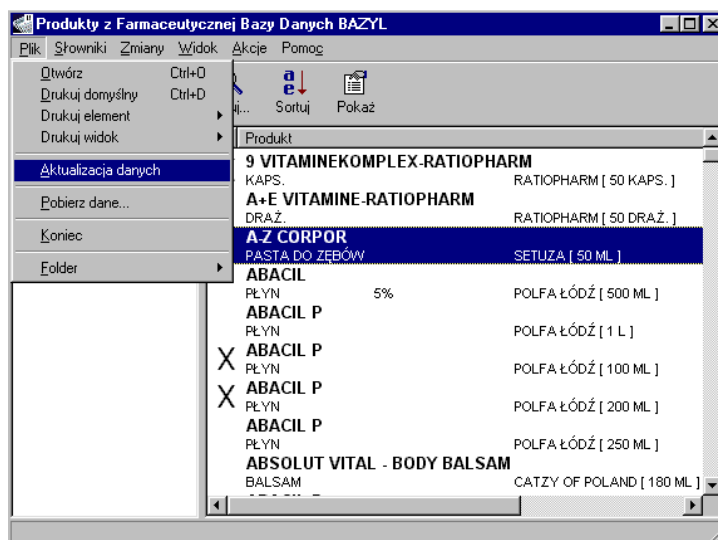


Rysunek 4.13 Kontynuacja lub zakończenie odczytu danych z pliku.

Jeżeli dane zajmują więcej niż jedną dyskietkę wciskamy **OK** i kontynuujemy proces, wybierając **Anuluj** kończymy pobieranie danych.

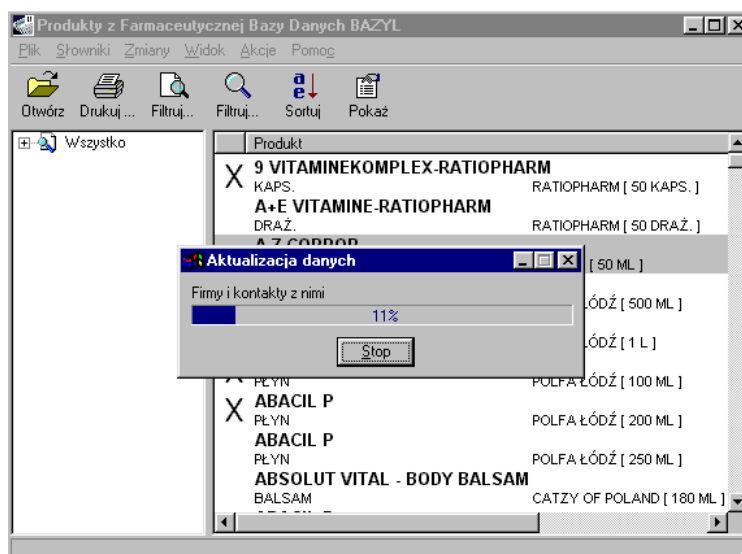
4.6.2 Aktualizacja danych

Po pobraniu danych można rozpocząć właściwą aktualizację bazy. Operacja ta dostępna jest z menu głównego okna list **Plik->Aktualizacja danych** lub **Alt+P** a następnie wciśnięcie klawisza **A**.



Rysunek 4.14 Wybór operacji Aktualizacja danych z menu Plik

Po wykonaniu tej czynności program rozpoczyna aktualizację bazy danych produktów w programie EuroBazyl. Stopień zaawansowania tego procesu wyświetlany jest w odpowiednim oknie.



Rysunek 4.15 Proces aktualizacji danych.

Uwaga. Proces aktualizacji danych może trwać od kilkunastu minut w przypadku uaktualniania bazy do kilkudziesięciu minut w przypadku odczytu pełnej bazy danych.